

MOLNÁR LÁSZLÓ*

A települési szintű relatív fejlettség meghatározása

A tanulmány átfogó, széles mutatószámrendszeren keresztül mutatja be a gazdaság térbeli szerkezetét, s ennek segítségével megállapítja, mely megyék, régiók számítanak fejlettnak vagy éppen elmaradottnak. A három faktor (gazdaság, jólét, demográfia) lineáris kombinációjaként előállított komplex fejlettségi mutatóval felállított sorrend annyiban tartalmaz újdonságot a hagyományosan végzett fejlettségvizsgálat-hoz képest, hogy Budapest-centrikusságtól eltekintve vizsgálja a településeket, és így egyértelműen mutatja ki Közép- és Nyugat-Dunántúl megyéinek fejlettségi dominanciáját. Klaszterelemzés világít rá, hogy a fejlett megyéken belül előfordulnak olyan megyei jogú városok és egyéb városok, amelyek nem a legfejlettebb településeket jellemző klaszterhoz tartoznak (például Veszprém).**

A módszerről

A kutatás első lépésében összegyűjtöttük az elérhető településszintű statisztikai adatbázisokat, ezek közé a következők tartoztak: a KSH T-Star adatbázisa, a vállalati mérleg- és eredménykimutatások településenként aggregált adatai, az önkormányzati mérleg- és pénzforgalmi jelentések, az OMMK munkanélküliségi adatai, valamint az APEH települési szintű szja-adatai és a társadalombiztosítási kifizetések főbb mutatói. A fejlettséget vagy éppen az elmaradottságot a településekre kiszámított faktorok megyei és regionális szinten átlagolt adatai, valamint településkategóriánként (község, város, megyei jogú város) vizsgáltuk.

Az induló csaknem 600 változót – tematikus halmazonként faktorelemzést alkalmazva – kezelhető számúra csökkentettük. Az így kialakult változóhalmazt összevontuk, és ezen újra faktorelemzést végeztünk. Ebből a rendezett, szelektált változóhalmazból végül három, jelentős magyarázóerővel bíró faktort sikerült előállítanunk, amelyeket a gazdaság-, a jólét- és a demográfiafaktorok neveztünk el az összetevő változók szerint. Az egyes faktorok által magyarázott variancia aránya alapján a három faktor lineáris kombinációját képeztük, s ezt neveztük el fejlettségi „szuperfaktorak”.

* Szerzőtársak: *Adler Judit, Barta Judit, Benyó Balázs, Bíró Péter, Skultéty László.*

** Készült A régiók Magyarországa – a magyarországi régiók gazdasági meghatározottsága című T26154. számú OTKA kutatás eredményei alapján.

A cikkben látható térképek nyomdai kivitelezhetőségén meglevő technikai lehetőségeink teljes kihasználásával sem tudtuk javítani. Az eredetileg színes ábrákat ezért az interneten is közzétesszük a <http://www.sztaki.hu/providers/kszemle/> címen.

Rendkívül széles ismérvhalmazból dolgozva, megalkottuk a települések relatív fejlettségi mutatóját. Ennek során a fejlettség elvont fogalmát adatbázisokkal leírható úgynevezett részfejlettségek lineáris kombinációjaként határoztuk meg. A gazdasági, a jóléti, az infrastrukturális, a demográfiai és a közigazgatási részfejlettségeket leíró mutatószámhalmazokból indultunk ki. Mutatószámcsopontonként faktoranalízissel választottuk ki azokat a jelzőszámokat, amelyeket a legfontosabb faktorok tartalmaztak. Ezeket egy halmazba téve, új faktorelemzést végeztünk, s az így kapott faktorok már komplexebb részfejlettségeket jelentettek, amelyek lineáris kombinációjaként olyan összetett mutatót alakítottunk ki, amely súlyozottan tartalmazza a részfejlettségeket leíró faktorokat, így egy komplex fejlettségi mutatónak fogadtuk el.¹

A tanulmányban megfogalmazott regionális, illetve területi különbségek okai és kiegyenlítésük megoldási alternatívái egy következő kutatási téma kereteit jelölik ki.

Eredmények

A mérlegfaktor

A vállalati mérlegadatokat tartalmazó változóhalmazban a településre bejegyzett egyszeres és kettős könyvvitelt vezető vállalkozások településenként aggregált adatai szerepeltek.² A nyers adatokból egy lakosra jutó fajlagosokat számítottunk, hiszen az eredeti adatok rendkívül erősen függenek a település méretétől, ami önmagában nem magyarázza a fejlettséget. A faktoranalízis előtt aggregáltuk az egyszeres és a kettős könyvvitelt vezető vállalkozások adatait.³ Az elemzésből elhagytuk azokat a mutatókat, amelyek egymás összegei voltak.⁴ A fajlagos mérlegadatokon kívül a vállalkozások fajlagos száma és más számított mutatószámok is szerepeltek az elemzésben.⁵ Első lépésben főkomponens-elemzést végeztünk, amelynek 40 faktor lett az eredménye, de ebből csak az első 9 sajátértéke haladta meg az 1,00 értéket, és ezek között is csak az első magyarázott az összvarianciából legalább 10 százalékot. Ez a faktor azonban az összvariancia 44,6 százalékát magyarázta. Kiválasztottuk tehát azokat a mutatószámokat, amelyek az első faktorttal $|R| > 0,5$ korreláltak, s ezeket szerepeltettük a második faktorelemzésben. A Varimax-rotálással végzett főfaktorelemzéssel egyetlen olyan faktort kaptunk, amelynek

¹ A faktorelemzések eredményeként kapott faktorok közül azokat tekintettük meghatározó faktoroknak, amelyek sajátértéke legalább 1,00 volt, és amelyek a változók összvarianciájának legalább 10 százalékát magyarázták. A mutatószámokat úgy választottuk ki további elemzésre, hogy a meghatározó faktorokkal, illetve azok valamelyikével $|R| = 0,5$ korrelációt mutattak.

² Tisztában vagyunk azzal, hogy miközben a vállalkozások gazdasági tevékenységüket telephelyeiken végzik, mérlegük és számadatuk a székhely szerinti településhez kapcsolódik, ami esetenként a valóságtól elrugaszkodott eredményekre vezethet. E probléma azonban nem küszöbölhető ki a KSH által gyűjtött adatok struktúrája miatt.

³ Azokra a településekre, ahol külön-külön legfeljebb két egyszeres, illetve kettős könyvvitelt vezető vállalkozás van bejegyezve, az egyedi adatok védelmében a KSH a vállalkozások számán kívül más adatot (vagyis mérlegadatokat) nem adott át. Az elemzésben ezekre a településekre nullának vettük a mérlegtételeket, ami alacsonyabb a ténylegesnél, ugyanakkor legfeljebb két kettős könyvvitelt vezető és két egyszeres könyvvitelt vezető vállalkozás aggregáltan sem valószínű, hogy számottevő gazdasági tevékenységet végez. Az esetek többségében feltételezhetjük, hogy ahol ilyen kevés vállalkozás működik, ezek általában kis vállalkozások, hiszen ha már középvállalkozás működne, az akkora jövedelemkiáramlást jelentene, ami több vállalkozás megtelepedését vonná maga után.

⁴ Így például az összes eszköz nem, de összetevői szerepeltek az elemzésben, s mivel a ráfordítások és bevételek szerepeltek, elhagytuk az eredményt.

⁵ Például a vállalkozások tulajdoni szerkezete, az árbevétel-arányos nyereség vagy a vevő követelés és a szállítói tartozás aránya.

sajátértéke meghaladta az 1,00 értéket. Ez a faktor ugyanakkor az összvariancia 70,9 százalékát magyarázza, és más faktor nem is adódott eredményül. Ez a faktor mindegyik változóval $R > 0,5$ korrelációval mozog együtt. A későbbiekben a komplex fejlettségi mutató képzéséhez ebből a blokkból tehát a *befektetett eszközök, a követelések, a pénzeszközök, a céltartalék, az anyag jellegű ráfordítások, az értéksökkenési leírás, a bérköltség, az egyéb költség, a nettó árbevétel, az egyéb bevételek, valamint a fizetett adó fajlagosait* használtuk fel.

A jövedelmi „fejlettség”

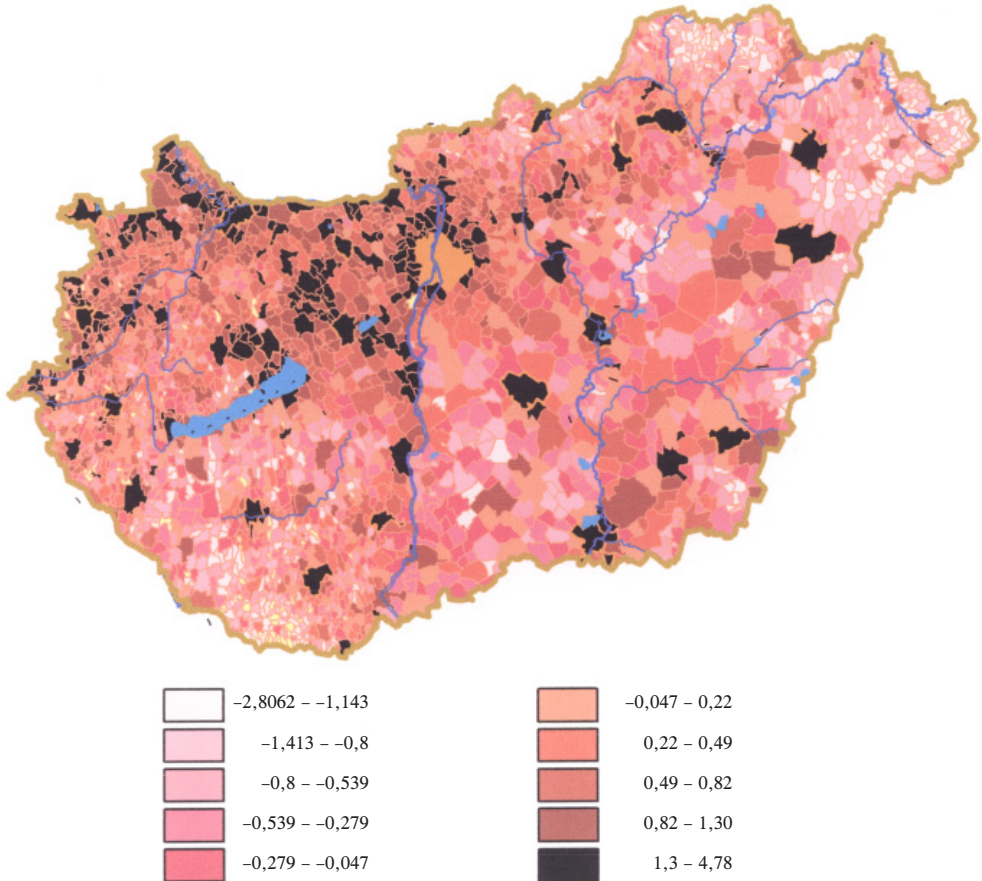
A jövedelmi „fejlettséget” a település lakosainak jövedelmére, jövedelemszerkezetére vonatkozó adatokkal véltük leírhatónak. A mutatószámok egyik forrása az APEH volt, ahonnan az szja-bevallásban szereplő fontosabb tételek településenkénti összegeit kaptuk meg. A második forrás az Országos Egészségügyi Pénztár (OEP) volt, ahonnan a folyósított pénzbeli ellátások fajtánkénti és településenkénti összegeit, illetve az ellátottak számára vonatkozó adatokat szereztük be. Végül viszonylag kis súlyt képviselnek a jövedelmekben a helyi önkormányzatok által folyósított szociális támogatások. Ezek forrása a Területi Államháztartási Információs Szolgáltatól (TÁKisz) kapott önkormányzati pénzforgalmi jelentések voltak. A személyi jövedelemadóra vonatkozó bevallásokból a bérjövédelmet, az osztalékot és a vagyont, illetve vagyoni értékű jog elidegenítésből származó jövedelmet vettük be az elemzésbe. A bér az aktívak jövedelmének legnagyobb része, feltételezésünk szerint az osztalék és a vagyont elidegenítésből származó jövedelem pedig jól szóródik a települések között. Az OEP által folyósított pénzbeli ellátásokból az adathiányok következtében a saját jogú nyugellátást, a hozzátartozói nyugellátást, valamint a rokkantsági ellátásokat vettük be az elemzésbe. E három csoport együttesen ugyanis az összes OEP által folyósított pénzbeli ellátás több mint 90 százalékát teszi ki. Az alapadatokból ebben az esetben is egy lakosra jutó fajlagosokat számítottunk.⁶

Első lépésben főfaktorelemzést végeztünk, amelynek hét faktor lett az eredménye, de csak az első kettő felelt meg a kettős feltételnek, s e két faktor maradt meg a Varimax-rotálást követően. Az első az összvariancia 40 százalékát, a második 28,5 százalékát magyarázta, vagyis a kettő együtt 68,5 százalékot. Az első faktor az OEP által folyósított jövedelmekkel mutatott $R > 0,5$ korrelációt, a második pedig a bérrel erősen pozitívan, az önkormányzati szociális segélyekkel $|R| > 0,5$ erős negatív korrelációt mutatott. Így az első faktort NYUGELLÁTÁS-nak, a másodikat KERESET-nek neveztük el. Ugyanis az első olyan ellátásokat tartalmaz, amelyek stabil életszínvonalat biztosítanak, a másodikba pedig olyan változók kerültek, amelyek erősen függenek a népesség foglalkoztatásától: ahol nagy a foglalkoztatottak aránya, és magas az átlagkereset, valamint alacsony a segélyezett aránya, ott magas, ellenkező esetben alacsony faktorérték adódik. Hipotézisünkkel ellentétben a vagyont elidegenítésből származó, valamint az osztalékjövédelem nem korrelált legalább $|R| > 0,5$ mértékben egyik faktorról sem. A későbbiekben a komplex fejlettségi mutató képzéséhez ebből a blokkból tehát az *egy lakosra jutó bér, a saját jogú nyugdíj, a hozzátartozói nyugdíj, a rokkantnyugdíj, valamint az önkormányzati szociális segély* került felhasználásra.

⁶ Az elemzést megelőzően a hiányzó adatokat regressziós becsléssel pótoltuk. Szerencsére viszonylag kevés adat hiányzott, az is jellemzően a társadalombiztosítási adatok esetében. A regressziós értékek – megítélésünk szerint – jobb eredményeket adnak, mint az egyszerű számtani átlaggal való pótlás, hiszen a települések minőségi jellemzőit jobban figyelembe lehet venni.

1. térkép

A keresetalfaktor területi alakulása

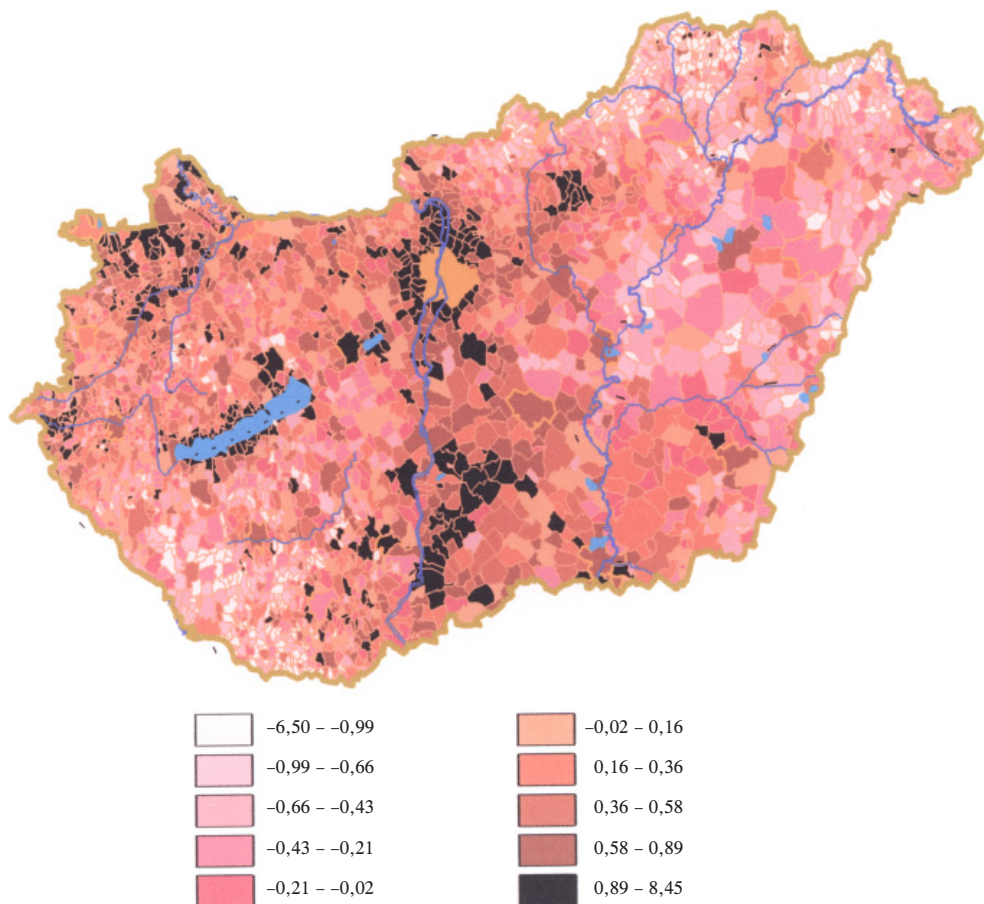
*Infrastrukturális fejlettség*

Az infrastrukturális fejlettség meghatározásához súlyos döntést kellett hoznunk. Munkánk során ugyanis olyan fejlettséget kívántunk leírni, amely független a települések jogállásától és méretétől. Márpedig bizonyos infrastrukturális jellemzők erősen kötődnek a települések méretéhez, illetve jogállásához. Így például felsőoktatási intézmény vagy kórház ritkán létesül községben (kivétel azért akad). Azokat az ismérveket, amelyeket csak a városokra gyűjt a KSH, kihagytuk az elemzésből.

Az infrastrukturális fejlettséget a KSH T-Star adatbázisában szereplő, a kommunális infrastruktúrára (víz, gáz, csatorna, lakás), a kulturális infrastruktúrára (óvoda, iskola), az alap-egészségügyi infrastruktúrára (orvosok, gyógyszertárak), a szolgáltatásokra (kis-kereskedelmi üzletek, vendéglátóhelyek, kereskedelmi szálláshelyek, turizmus), a közlekedési, valamint a hírközlési infrastruktúrára (egyéni és nyilvános telefonfővonalak, személygépkocsik) vonatkozó adatokkal jellemeztük. Az elemzést megelőzően az alapada-

2. térkép

A fejlett infrastruktúra alfaktor területi megoszlása



tokból fajlagosokat számítottunk. Számított mutatóként bevettük az elemzésbe a kommunális infrastruktúrát jellemző közműollót⁷ is.

Első lépésben a főfaktorjelzés két olyan faktort eredményezett, amelyek sajátértéke legalább 1,00, a magyarázott variancia aránya pedig legalább 10 százalék volt. A második lépésben a főfaktorjelzésben már csak azokat a változókat szerepeltettük, amelyek az első lépésben kapott két faktoral $|R| > 0,5$ korrelációt mutattak. Az elemzés eredménye ez esetben öt olyan faktor lett, amelyik sajátértéke meghaladta az 1,00-et, azonban csak kettő magyarázott legalább 10 százaléknyi varianciát. Az első pozitív korrelációt mutatott az egyéni telefonellátottsággal, a lakossági elvezetett szennyvíz arányával, valamint a személygépkocsik 100 háztartásra jutó számával. Ezt a faktort FEJLETT INFRASTRUKTÚRA névvel illettük, mivel olyan változókkal korrelál, amelyek nem tartoznak a legelemibb ellátásokhoz (víz, villany, gáz). Ez a faktor az összvariancia 24 százalékát magyarázza. A második faktor a vendéglátóhelyek, valamint a kiskereskedelmi üzletek fajlagos számával korrelál, így ezt a faktort SZOLGÁLTATÁSOK-nak neveztük el.

⁷ A vezetékes vízzel ellátott lakások és a közcsatorna-hálózatba becsapolt lakások száma közötti eltérés.

A későbbiekben a komplex fejlettségi mutató képzéséhez ebből a blokkból tehát az *egyéni telefonvonalakkal való ellátottság, az elvezetett szennyvíz aránya, a kiskereskedelmi üzletek fajlagos száma, a vendéglátóhelyek fajlagos száma, a 100 lakosra jutó személygépkocsi száma* került felhasználásra.

Demográfia

A demográfiai jellemzők oly módon kapcsolhatók a fejlettséghez, hogy ahol sok az idős korú és kevés az aktív korú lakos, az a település nem vonz befektetéseket, ott nem fejlődik a gazdaság. A demográfiai jellemzők tehát nem a statikusan értelmezett fejlettség leírói lehetnek, hanem a település fejlődőképességének fontos tényezőjét jelenthetik. Ebből a szempontból a népesség koreloszlása, a születési és halálozási ráták, valamint az iskolai végzettség mutatószámai jól használhatók. Sajnos az iskolai végzettségre vonatkozó adatokat csak a népszámlálás során gyűjteneik teljeskörűen, így ezeket nem tudtuk beszerezni,⁸ ugyanakkor az óvodába járó, valamint az iskolás gyermekek számára vonatkozó adatok rendelkezésünkre álltak. Feltételeztük, hogy egy-egy település fejlettségét mutatja az is, hogy *onnan* vagy *oda* vándorol inkább népesség, így az elemzésben szerepeltettük az oda- és az elvándorlás adatait is. Úgy véltük, hogy a halálozási ráták is sokat árulnak el egy település fejlettségéről, illetve életszínvonalbeli vonatkozásairól, ezért mind a teljes, mind a csecsemőhalálozási rátát bevettük az elemzésbe. Adataink forrása a KSH volt. Ezen túlmenően a demográfiai blokkban szerepeltettük a munkanélküliségi rátát is, amely mind nemek szerint, mind a népesség egészére rendelkezésünkre állt.⁹

A főkomponens-elemzés öt olyan faktort eredményezett, amelyek sajátértéke nagyobb volt 1,00-nél, ugyanakkor csak három magyarázott legalább 10 százaléknyi varianciát. Az első a csecsemők és a gyermekek arányával, valamint a munkanélküliségi rátával korrelált, a második pozitív korrelációt mutatott az aktív korúak arányával, és negatív korrelációt a halálozási rátával, valamint a 60 éven felüli népesség arányával. A harmadik faktor az óvodába járó és az általános iskolába járó gyermekek arányával korrelált. Az első faktor tehát ott vesz fel nagyobb értéket, ahol relatíve sok gyermek van, és magas a munkanélküliségi ráta. Ez azokon a településeken érvényes, ahol zömmel szegények élnek, és életvitelüket a sok gyermek vállalása, a családtervezés hiánya vagy éppen a családi ellátásokra alapozott megélhetés jellemzi. Ezért ezt a faktort TÁMOGATÁSBÓL ÉLŐK-nek neveztük el. A második faktor az AKTÍV KOR nevet kapta, míg a harmadikat ÓVODÁSOK ÉS ISKOLÁSOK-nak neveztük el.

A későbbiekben a komplex fejlettségi mutató képzéséhez ebből a blokkból tehát az *óvodába járók, az általános iskolába járók, a 0–2 évesek, a 3–6 évesek, a 6–13 évesek, a 18–59 évesek, valamint a 60 éven felüliek aránya, a halálozási ráta és a munkanélküliségi ráta* került felhasználásra.

Önkormányzati „fejlettség”

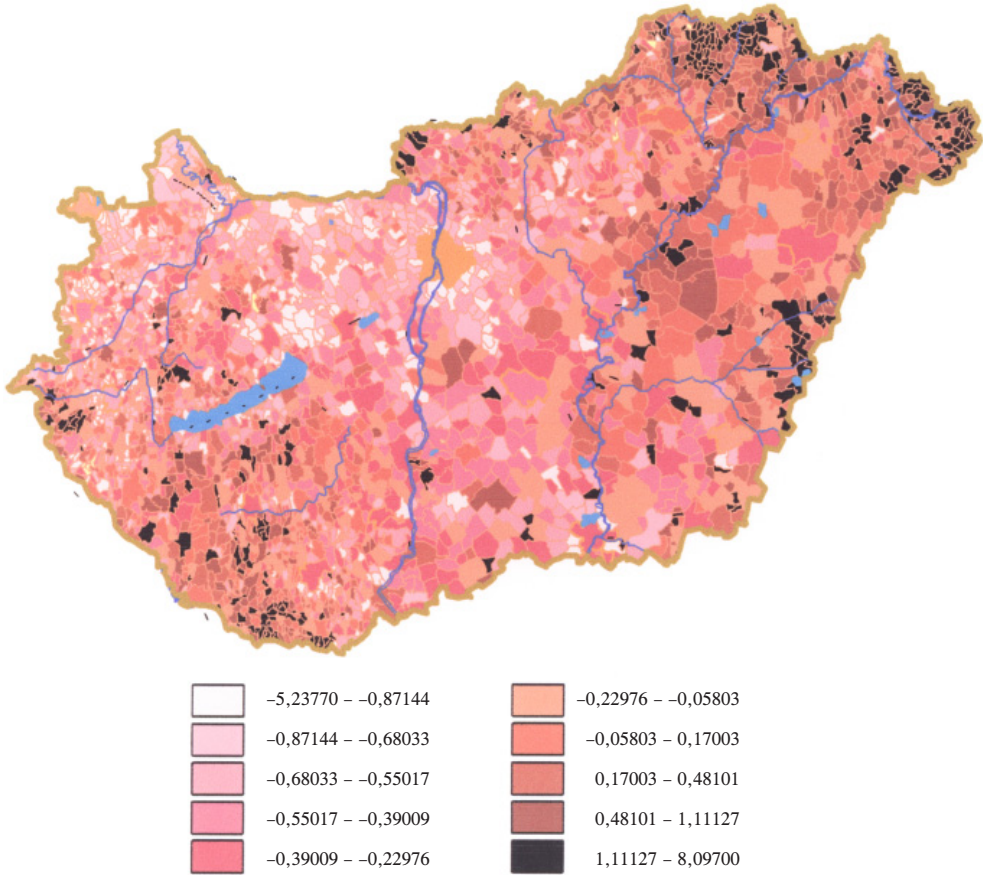
A közigazgatás fejlettségét a települési önkormányzatok helyzetével jellemeztük. A közigazgatás ugyanis szerintünk akkor járul hozzá egy település fejlettségéhez, ha fejleszti az infrastruktúrát (az úthálózatot, az intézményeket). A rendelkezésünkre álló mutató-

⁸ Az adatok csak az 1990-es népszámlálásról lettek volna elérhetők.

⁹ A munkanélküliségi rátát a településen élő regisztrált munkanélküliek és a 18–60 éves korúak arányaként számítottuk.

3. térkép

A hátrányos helyzetű önkormányzatok alfaktor átalakulása



számok az önkormányzatok pénzforgalmi kimutatásának sorai voltak, amelyeket a Tákisztól szereztünk be minden településre. A számos tétel közül csak azokat vettük be az elemzésbe, amelyeket lényegesnek ítéltünk, s ebben az esetben is kiküszöböltük az összegek és részeik együttes szerepeltetését. A pénzügyi adatokból egy lakosra jutó fajlagosokat számítottunk a méretbeli különbségek kiküszöbölése érdekében.

Az első lépésben a nyolc változóra elvégzett főkomponens-elemzés eredménye három olyan faktor lett, amely sajátértéke meghaladta az 1,00-et és legalább az összvariancia 10 százalékát magyarázta.

Az első, amely az összvariancia 41,1 százalékát magyarázza, a költségvetési támogatással, az összes forrással, valamint a felhalmozási és tőkekiadással korrelált. A költségvetési támogatás szórását alapvetően nem a normatív támogatások, hanem a cél- és címzett támogatások okozzák, hiszen a normatív támogatások többsége a lakónépesség vagy az iskolás gyermekek száma alapján jár, s mivel ezek szórása kicsi a zömében fejlesztésre adott cél- és címzett támogatásokhoz képest, az első faktort FEJLESZTŐK-nek neveztük el, hiszen a faktorértékek akkor nagyobbak, ha nagyobb a források, a felhalmozási kiadások és a költségvetési támogatás értéke. A második faktor a folyó bevételekkel és a

helyi adóbevételekkel, valamint a működési kiadásokkal korrelált, így ezt BEVÉTEL-nek neveztük. A harmadik faktor az önhibájukon kívül nehéz helyzetbe került önkormányzatok központi támogatásával, valamint az önkormányzatok által kifizetett szociális segélyekkel korrelált, így ez a faktor az önkormányzatok hátrányos helyzetét mutatja, ezért HÁTRÁNYOS HELYZET-nek neveztük el.

A későbbiekben a komplex fejlettségi mutató képzéséhez ebből a blokkból tehát *a folyó bevétel, a helyi adóbevétel, a költségvetési támogatás, az önhibájukon kívül hátrányos helyzetbe került önkormányzatok támogatása, a kifizetett szociális segélyek, az összes forrás, a működési kiadás, valamint a felhalmozási kiadás* került felhasználásra.

A komplex fejlettségi faktorok meghatározása

Az öt „részfejlettséget” – faktorelemzéssel kiválasztott – jól leíró változókon főkomponens-elemzést végeztünk, amelynek eredménye három olyan faktor lett, amelyek sajátértéke nagyobb 1,00-nél, és amelyek egyenként legalább 10 százaléknyi varianciát magyaráznak. A három faktor együtt az összvariancia 48,7 százalékát magyarázza.

Az első faktor, amely az összvariancia 25,8 százalékát magyarázza, igen magas korrelációs együtthatót mutat az összes még felhasznált mérlegtéttel, és semmilyen más változóval nem korrelál számottevő mértékben. Ez a faktor tehát a települések gazdaságának relatív méretét, fejlettségét jelzi, vagyis az egy lakosra jutó gazdasági tevékenységet. Amint az eredményből látszik, a gazdasági fejlettség az, amelyik leginkább különbségeket mutat a települések között. A faktort GAZDASÁG-nak neveztük el.

A második faktor erős pozitív korrelációt mutat az aktív korúak arányával, az egy lakosra jutó bérjövedelemmel, a telefonellátottsággal, a személygépkocsik fajlagos számával, és erős negatív korrelációt a munkanélküliségi rátával, valamint az önkormányzati szociális segélyek egy főre jutó értékével. Ez a faktor tehát a gazdasági aktivitáshoz kapcsolódó jellemzők mellett infrastrukturális és azon belül vagyoni, életszínvonalbeli jellemzőket tartalmaz, így JÓLÉT-nek neveztük el. Az életszínvonalbeli különbségek az összes variancia, vagyis a települések fejlettségi különbségeinek 11,5 százalékát magyarázzák.

A harmadik faktor demográfiai változókkal korrelál. A csecsemők és a gyermekek arányával pozitívan, az idősek arányával és a halálozási rátával negatívan. Ez tehát egy olyan faktor, amely – a demográfiai fejlettséget vizsgáló elemzéshez képest – már nem kapcsolja össze a sok gyermeket a munkanélküliséggel, hanem egyszerűen az életkor mentén differenciál. Tekinthejtük tehát a fejlődés demográfiai feltételének is. Ezt a gondolatot látszik igazolni az is, hogy az aktív korúak aránya gyengén korrelál a faktorról, tehát nincs jelentősége ebből a szempontból a gazdasági aktivitásnak. Ez a faktor az összvariancia 11,3 százalékát magyarázza. A faktort DEMOGRÁFIA-nak neveztük el.

Három olyan fejlettségi faktorról rendelkezünk tehát, amelyik a fejlettséget más és más oldalról írja le, más-más aspektusát jelenti. Felmerül a kérdés, hogy ezek segítségével lehet-e komplex fejlettségi mutatót képezni. Ha igen, miképpen? A három fejlettségi faktor lineáris kombinációjával képzett komplex mutató ugyanis nehezen értelmezhető. Mindazonáltal azt az eljárást választottuk, amely szerint a magyarázott variancia arányai mint együtthatók segítségével számítottuk ki a három faktor lineáris kombinációját. Az így kapott komplex fejlettségi mutató tehát a települések rangsorát adja a gazdasági, az életszínvonalbeli és a demográfiai jellemzők mentén, ugyanakkor nem alkalmas különböző sajátosságokkal bíró típusok kialakítására.

A komplex fejlettségi faktor

A komplex fejlettség három faktor lineáris kombinációja. Az összes település mentén vizsgálva, a legfejlettebb terület a Közép- és Nyugat-Dunántúl térsége (Zala megyét kivéve), valamint Pest megye. A legfejletlenebb megyék Kelet- és Észak-Magyarországon találhatóak, azaz Nógrád, Békés, Szabolcs és Heves megye. Ez a csoportosítás gyakorlatilag megerősíti, illetve kismértékben finomítja a korábban már ismert megyei fejlettségi rangsort. Győr-Moson-Sopron és Fejér megyék kimagaslóan a legfejlettebbek, a következő csoportot Pest, Vas és Komárom-Esztergom megye alkotja. Az átlag szintjén áll Veszprém megye és a többi 13 megye a komplex fejlettségi mutató átlagánál alacsonyabb faktorértékkel rendelkezik.

A fenti sorrend annyiban jelent újdonságot a hagyományosan végzett fejlettségvizsgálathoz, hogy Budapest-centrikusságtól eltekintve vizsgálja a településeket, és így egyértelműen mutatja ki Észak- és Nyugat-Dunántúl megyéinek fejlettségi dominanciáját. A megyék közül tehát magasan kiemelkedik Győr-Moson-Sopron és Fejér megye, ahol két-két megyei jogú város is van. Ez a négy település egy átlagos megyei jogú városhoz viszonyítva kétszer nagyobb „komplex fejlettségi mutatóval” rendelkezik, illetve a legfejletlenebb megyei jogú városhoz viszonyítva ötszörös a szintkülönbség (1. táblázat).

1. táblázat

A komplex fejlettségi faktor által meghatározott megyei sorrend megyei jogú városok szerint (a legfejletlenebbtől a legfejlettebbig növekvő sorrendben)

Megye	Megyei jogú város	Megye	Megyei jogú város
1. Nógrád	0,24	11. Zala	0,50
2. Komárom-Esztergom	0,33	12. Baranya	0,52
3. Borsod-Abaúj-Zemplén	0,35	13. Jász-Nagykun-Szolnok	0,53
4. Békés	0,35	14. Tolna	0,57
5. Somogy	0,36	15. Vas	0,62
6. Szabolcs-Szatmár-Bereg	0,45	16. Veszprém	0,63
7. Bács-Kiskun	0,46	17. Győr-Moson-Sopron	1,16
8. Csongrád	0,48	18. Fejér	1,24
9. Heves	0,49	19. Pest*	–
10. Hajdú-Bihar	0,50	Összesen	0,59

* Pest megyében nincs megyei jogú város.

Meg kell jegyeznünk, hogy e városok közül tradicionálisan Győr és Székesfehérvár rendelkezik viszonylag szélesebb ipari struktúrával. A megyei jogú városok közül Salgótarján és Tatabánya komplex fejlettségi faktorértéke a legalacsonyabb. A fejletlenebb megyeszékhelyek között az egyetlen dunántúli székhely Kaposvár, míg a fejlett megyei jogú városok között a legfejlettebb alföldi város Szolnok. A fenti sorrend kismértékben módosul a városok esetében, mivel Komárom-Esztergom megye a fejletlenek közül a fejlett csoportba kerül, illetve Jász-Nagykun-Szolnok megye a fejletlenek közé (2. táblázat). A megyei jogú városok tekintetében az alsó és a felső szint közötti különbség körülbelül hatszoros, azaz a mutató szerint Vas megye városai hatszor fejlettebbek, mint Csongrád városai. A városok szerinti vizsgálatban a legfejletlenebb megyék közé azok tartoznak, amelyek településszerkezetére a nagy kiterjedésű községek jellemzők, s a meglévő városok is sokszor inkább egy fejlettebb falu benyomását keltik.

Egy-két kivételtől eltekintve, azokban a megyékben, ahol a legfejletlenebb városok

2. táblázat

A komplex fejlettségi faktor által meghatározott megyei sorrend városok szerint
(a legfejletlenebbtől a legfejlettebbig növekvő sorrendben)

Megye	Város	Megye	Város
1. Csongrád	0,09	11. Veszprém	0,30
2. Békés	0,12	12. Borsod-Abaúj-Zemplén	0,31
3. Jász-Nagykun-Szolnok	0,15	13. Somogy	0,35
4. Heves	0,16	14. Tolna	0,37
5. Bács-Kiskun	0,17	15. Fejér	0,38
6. Nógrád	0,17	16. Győr-Moson-Sopron	0,44
7. Baranya	0,20	17. Komárom-Esztergom	0,45
8. Hajdú-Bihar	0,20	18. Pest	0,60
9. Szabolcs-Szatmár-Bereg	0,21	19. Vas	0,65
10. Zala	0,27	Összesen	0,31

3. táblázat

A komplex fejlettségi faktor által meghatározott megyei sorrend községek szerint
(a legfejletlenebbtől a legfejlettebbig növekvő sorrendben)

Megye	Község	Megye	Község
1. Nógrád	-0,05	11. Csongrád	0,04
2. Békés	-0,04	12. Heves	0,04
3. Jász-Nagykun-Szolnok	-0,03	13. Bács-Kiskun	0,06
4. Zala	-0,02	14. Vas	0,07
5. Szabolcs-Szatmár-Bereg	-0,02	15. Veszprém	0,12
6. Somogy	-0,01	16. Fejér	0,14
7. Borsod-Abaúj-Zemplén	-0,01	17. Győr-Moson-Sopron	0,16
8. Baranya	0,02	18. Pest	0,32
9. Hajdú-Bihar	0,03	19. Komárom-Esztergom	0,35
10. Tolna	0,03	Összesen	0,09

találhatók, az ipar dinamikus ágazatai csak kevésbé találhatók meg, és kulturális-oktatási intézményekkel is gyengén ellátottak. A komplex fejlettség községek szerinti vizsgálata jelzi igazán, hogy Pest megye, a nyugat- és közép-dunántúli régiók teljes településhálózatuk egésze és nemcsak városaik, megyei jogú városaik miatt kerültek a legmagasabb fejlettségi faktorértéket mutató megyék közé (3. táblázat). E térség községei is ötször-hétszer magasabb fejlettségi mutatóval rendelkeznek, mint a legalacsonyabb fejlettségi faktorértékű megye (Nógrád) községei.

Érdekes, hogy Nógrád megyét nem a köztudatban leghátrányosabb Szabolcs-Szatmár-Bereg vagy Borsod-Abaúj-Zemplén megye községei követik, hanem az Alföld tanyásias jellegű településekkel rendelkező megyéi. A települések nagyságrendje szerinti vizsgálat eredménye azt erősítette meg, hogy a nagyobb fejlettségi faktor leginkább a nagy lélekszámú településekre jellemző. Létszám szerint vizsgálva az átlagos fejlettségi mutató körülbelül 50 százalékkal emelkedik településcsoportonként.

A településstruktúra torz volta miatt eléggé eltérő az, hogy egy-egy nagyságrendi kategóriában mely megyék vezetnek a rangsort, és mely megyék a legfejletlenebbek. A 2000-20000-es lélekszámú települések az a csoport, amelyben még mindegyik megye szerepel. Ez a csoport tükrözi leginkább valamennyi mutató együttesét. Nem okvetlenül a GDP

4. táblázat

A komplex fejlettségi faktor értékei a különböző nagyságú települések szerint

Megye	nagyságú település					Összesen
	1–499	500– –1999	2000– –19 999	20 000– –99 999	100 000 és több	
Baranya	-0,04	0,02	0,21	0,08	0,52	0,26
Bács-Kiskun	-0,21	0,02	0,11	0,22	0,46	0,18
Békés	-0,30	-0,06	0,02	0,26	0,35	0,10
Borsod-Abaúj-Zemplén	-0,21	-0,07	0,23	0,23	0,53	0,17
Csongrád	-0,22	-0,06	0,05	0,22	1,43	0,27
Fejér	0,07	0,09	0,23	0,89	1,48	0,59
Győr-Moson-Sopron	-0,06	0,13	0,25	0,45	0,50	0,62
Hajdú-Bihar	-0,27	-0,07	0,11	0,36	–	0,27
Heves	-0,19	0,04	0,06	0,35	–	0,15
Komárom-Esztergom	0,00	0,12	0,45	0,42	–	0,39
Nógrád	-0,27	-0,05	0,11	0,24	–	0,06
Pest	-0,09	0,21	0,36	0,71	–	0,44
Somogy	-0,11	-0,01	0,21	0,40	–	0,16
Szabolcs-Szatmár-Bereg	-0,20	-0,06	0,11	–	0,45	0,13
Jász-Nagykun-Szolnok	-0,12	-0,09	0,03	0,43	–	0,16
Tolna	-0,11	0,03	0,28	0,43	–	0,24
Vas	-0,09	0,03	0,62	0,62	–	0,39
Veszprém	-0,07	0,07	0,29	0,46	–	0,28
Zala	-0,13	0,02	0,16	0,48	–	0,23
Összesen	-0,11	0,02	0,20	0,44	0,67	0,28

szerinti legszegényebb megyék kerültek a közepes nagyságú települések mentén vizsgálódó faktorok megyei rangsorában hátulra, hanem az alföldi és az észak-magyarországi megyék, ugyanakkor nem Fejér és Győr-Moson-Sopron megye, hanem Vas, Komárom-Esztergom, Pest és Veszprém megye közepméretű települései a legfejlettebbek.

Fejlettségi csoportok térbeli megjelenése Magyarországon – klaszterelemzés

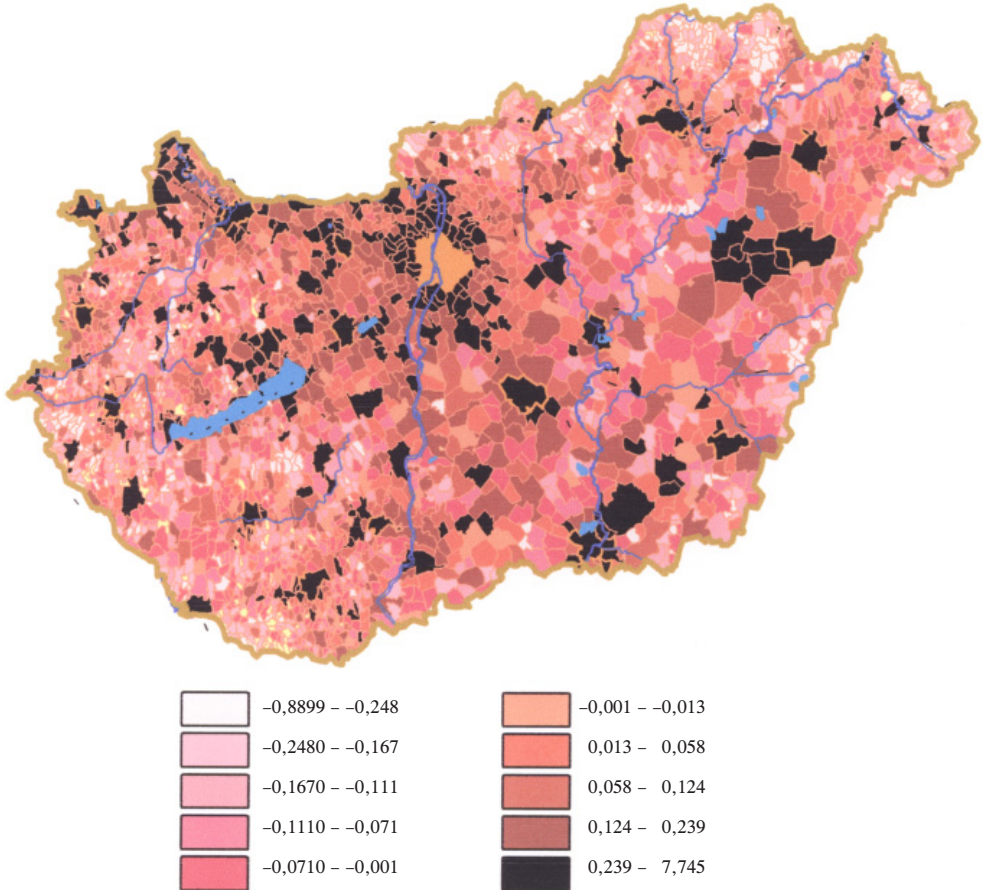
A bemutatott faktorelemzés társadalmi, gazdasági mutatóit felhasználva – klaszteranalízis segítségével – településtípusizálást végeztünk. Megvizsgáltuk 5, 7, 9, 10, illetve 11 klaszter kialakításának lehetőségét. A csoportok elemszámából, azok klaszterről klaszterre való változásából az elemzéshez legmegfelelőbb csoportnagyságnak a tíz csoportra bontást találtuk. Két nagyon alacsony elemszámú csoportot a további elemzéshez – a településtípusok meghatározásához – szükségtelennak ítéltünk, ezért a továbbiakban elhagytuk az elemzésből. A megmaradt klaszterek elemszámát (településszámát) és jellemzőit a 4. táblázat mutatja.

A fejlett megyei jogú városok

A mutatók alapján legfejlettebb települési csoportot nagyvárosaink alkotják (Debrecen, Győr, Kecskemét, Miskolc, Nyíregyháza, Pécs, Székesfehérvár, Szeged, Szolnok és Szombathely). Ebből a kizárólag megyeszékhelyekből álló települési csoportból is látható, hogy ezen a települési szinten sem egyforma fejlettségűek városaink.

4. térkép

A komplex fejlettségi faktor alakulása



A klaszterből kimaradtak a fejlettebbnek feltételezett nyugati régió megyei jogú városai, Tatabánya, Veszprém, Zalaegerszeg és Kaposvár sem került be a „legjobbak” közé. Viszont a legfejlettebbekről elmondható, hogy a vállalkozások átlagos száma ezeken a településeken közel százszorosa (!) és a lakosságra vetített nagysága is sokszorosa (3,8-szorosa) az országos adatoknak. Az aktív népesség magas aránya és a munkanélküliség 6 százalékos alatti nagysága is egyedül ezt a klasztert jellemzi.

A vizsgált településcsoport jellemzően fiatalabb az országos átlagnál, amit a 60 éven felüliek alacsony aránya (18 százalék) is mutat. Ebből részben következik az alacsony halandósági ráta is. A települési csoport egyik fő jellemzője a „vagyonosság”, amit a személygépkocsi számával mutatunk be. Csaknem 50 százalékkal magasabb a 100 főre jutó személygépkocsi-állomány, mint országosan, de a telefonvonalak 100 főre jutó értéke is jóval magasabb az átlagnál. Mindezt az teszi lehetővé, hogy a bérjövdelem 82 százalékkal haladja meg az országos átlagot (a vállalkozásoktól származó bérjövdelem pedig egyenesen 125 százalékkal), az ezer főre jutó önkormányzati jövdelem csak fele az ország átlagnak. Az ezeken a településeken működő vállalkozások árbevétele csaknem nyolcszorosa az országos megfelelő mutatónak, miközben a befektetett eszközök értéke több mint ötszöröse az országos átlagnak, vagy ezek a cégek sokkal eszközhatékonyabban, mint a többi településen lévők.

4. táblázat
A klaszterek jellemzői

Átlag/év	Klaszterek							
	(1)	(2)	(3)	(4)	(5)	(6)	(7)	(8)
Településszám	3 104	10	313	788	809	481	181	451
Ezer főre jutó cégek száma	8,9	33,9	18,3	10,7	8,3	6,0	5,5	5,2
Cégek darabszáma	47,3	4 450,6	167,1	41,2	13,7	4,3	1,8	8,6
0-2 év közötti népesség	3,1	2,8	3,1	3,0	2,9	2,9	2,4	4,6
3 és 5 év közötti népesség	3,6	3,2	3,6	3,5	3,3	3,4	2,8	4,9
6 és 13 év közötti népesség	10,0	9,4	10,3	10,1	9,5	9,5	7,7	12,8
18 és 59 év közötti népesség	55,9	62,0	62,1	59,1	56,2	52,3	48,7	54,5
60 év feletti népesség	22,3	17,6	15,7	19,1	23,2	27,3	34,4	17,5
100 főre jutó halálozások száma	1,6	1,2	1,2	1,4	1,7	1,9	2,5	2,8
Munkanélküliségi ráta	10,0	5,3	6,5	8,0	8,8	11,4	11,0	9,9
Év végi népesség	2657	130 626	7194	3111	1499	652	310	1423
100 főre jutó személygépkocsi száma	16,8	25,3	20,9	18,3	17,4	15,5	16,2	15,7
100 főre jutó egyéni távbeszélővonalak száma	57,1	80,2	72,5	62,7	57,6	52,5	52,8	42,9
Egy főre jutó bérjövdelem (ezer forint)	154,4	280,7	220,1	178,3	157,0	130,6	124,6	104,2
Egy főre jutó önkormányzati jövdelem (ezer forint)	12,4	6,7	8,7	10,2	10,6	13,3	12,0	11,8
Egy főre jutó árbevétel (ezer forint)	496,4	3880,7	1 532,6	553,6	350,1	235,1	221,1	137,7
Egy főre jutó befektetett eszközök (ezer forint)	213,9	1132,1	580,2	238,9	149,3	109,7	112,5	62,1
Egy főre jutó bérköltség (ezer forint))	91,0	205,5	106,6	74,0	91,3	101,9	128,2	81,5

(1) Fejlett megyei jogú városok; (2) fejlett városok és vonzaskörzetek; (3) fejlődő, vállalkozói települések; (4) az „országos átlag”; (5) átlagos községek; (6) hátrányos helyzetű kisközségek; (7) előregedő aprófalvak; (8) hanyatló, stagnáló települések.

Fejlett városok és vonzáskörzetek

A második legfejlettebb csoportba tartoznak a legfejlettebb nagyvárosok csoportjából kimaradt megyei jogú városok, illetve a megyei jogú városok vonzáskörzetében lévő városok és nagyközségek egy része. E városok legnagyobb arányban Pest megyében, majd pedig többségükben a dunántúli nagyvárosok környezetében lelhetők fel (Pest megyében az összes település 39 százaléka, Baranya megyében 14 százaléka, Fejér megyében 18 százaléka, Győr-Moson-Sopron megyében 15 százaléka, Komárom-Esztergom megyében 23 százaléka, Veszprém megyében 11 százaléka).

Az 5. térképen is jól látható, hogy e települések jó infrastruktúrával, nagy vonzáskörzettel rendelkező nagyvárosok környezetében találhatók. Bár e csoport települései a fejlett nagyvárosokhoz hasonló jellemzőkkel bírnak, az ide sorolt települések típusa nagyon változatos. 43 százaléuk 2000 főnél kevesebb lakosú. Az egy településre jutó vállalkozások átlagos számát tekintve e települések messze felülmúlják az országos átlagot. E településeken átlagosan közel négyszer annyi cég működik, mint egy településen átlagosan. Ezek a területek jó cégalapítási lehetőségeket kínálnak, és jól prosperáló, fejlődő környezetben működnek. A vállalkozások számát tekintve, e területek is nagy mértékű vállalkozói aktivitást mutatnak. A vállalkozási tevékenység munkaerővonzó képessége is magas e településeken.

5. térkép

Fejlettségi csoportok



Mindezek eredményeképpen magas az aktív korú népesség és alacsony az időskorúak aránya. A fejlett települések adottsága az alacsony munkanélküliségi ráta, amelynek átlagos nagysága a csoportban 6,5 százalék. A személygépkocsik és távbeszélővonalak száma a fejlett, megyei jogú városok mögé, de jelentősen az országos átlag elé sorolja e csoportot. Ugyanilyen a helyzetük a bérjövodelemek és a vállalkozások árbevételének éves átlagos nagysága alapján is. Míg az előbbi az országos átlag 142 százaléka, az utóbbi több mint háromszorosa. Az önkormányzati jövodelemek egy lakosra jutó nagysága itt is alacsony (az országos érték 70 százaléka).

A vállalkozói és önkormányzati mérlegadatok is azt a feltevést erősítik, hogy az első két klaszterba tartozó nagyvárosok és vonzáskörzeteik, valamint a többi település között jelentős fejlettségbeli szakadék tátong. Elmondható, hogy az első két klaszter a magyarországi települések 10,4 százalékát reprezentálja, a vidéki lakosság 43,4 százaléka él ezen a társadalmi-gazdasági szempontból fejlett területen.

Fejlődő, vállalkozói települések

A közel 800 település jó vállalkozási mutatókkal (országos átlagot meghaladó vállalkozásszámmal, alacsony munkanélküliségi rátával) jellemezhető. A nagyvárosok, megyeszékhelyek közvetlen vonzásából kieső, de vállalkozói aktivitással jellemezhető települések, valamint két, viszonylag fejletlen megyei jogú város (Salgótarján és Hódmezővásárhely) tartozik ebbe a csoportba.

Az 5. térképen jól láthatók e települések, ahogyan – főként a főváros körül – sugaras irányban, illetve a két fejlettebb klaszterba tartozó települések mellett helyezkednek el. A demográfiai mutatók alapján a csoport települései az országos átlag körüliek, bár az aktív korúak (59 százalék), illetve az időskorúak (19 százalék) aránya inkább dinamikus, fejlődő településeket jellemez. A munkanélküliségi ráta 8 százalék körüli, ami az átlagosnál jobb. A jövodelemi mutatók közül a bérjövodelem egy lakosra jutó nagysága 24 ezer forinttal meghaladja az országos átlagot. Az egy lakosra jutó önkormányzati szociális támogatás az átlagnál 18 százalékkal alacsonyabb. Ez annak tulajdonítható, hogy központi cél- és címzett támogatásban ritkán részesülnek, a helyi adók mértéke nem túl magas, vagy adókedvezményeket nyújtanak a letelepedni szándékozó vállalkozások részére.

A bérköltség alacsony volta (az országos átlag 81 százaléka) olcsó munkaerőt foglalkoztató vállalkozások jelenlétére utalhat. A vállalkozások befektetett eszköze és árbevétele alapján számolt eszközhatékonyság ezeken a településeken rosszabb, mint az előző két településcsoportban. A személygépkocsik és a vezetékes távbeszélő vonalak száma infrastrukturális fejlettséget és az átlagnál jobb jövodelemi és életszínvonalbeli helyzetet mutat.

Az országos átlag

Ez a csoport hasonlít leginkább az országos átlaghoz. A települések 26 százaléka került ide. A klaszter demográfiai adatai megegyeznek az országos átlaggal. Az aktív népesség aránya 56 százalék, a 60 év felettieké 23 százalék. A munkanélküliségi ráta (8,8 százalék) azonban alacsonyabb az országos átlagnál. Az ide tartozó települések átlagos népessége 1500 fő, egyedül Makó lakosainak száma haladja meg a 20 000-et. Az ezer lakosra jutó cégek száma (8,3) is átlagos.

A jövodelemi helyzetet és az infrastrukturális fejlettséget mutató vezetékes távbeszélő vonalak száma és a személygépkocsik száma is szinte pontosan megegyezik az országos átlaggal. Azonban a vállalkozói árbevétel, a befektetett eszközök értéke és a vállalkozá-

sok eszközhatékonyasága nem közelíti meg az országos átlagot. Az önkormányzatok ebben a csoportban is átlagon alul támogatottak. Az 5. térképen is jól látható, hogy az ide besorolt települések nem egy térségben, régióban összpontosulnak, hanem szétszóródva, az ország egész területén, minden megyében megtalálhatók.

Átlagos községek

Alacsony lélekszámú (átlagosan 652 fő) községek alkotják a csoportot, amelyek a munkanélküliségi és a halálozási rátát kivéve az országos átlagnál rendre rosszabb mutatókkal rendelkeznek. Az aktív korúak, akik egyben a keresők zömét is alkotják, ezeken a településen már alacsonyabb arányban élnek. Ezzel párhuzamosan az országos átlagnál magasabb az időskorúak aránya, s a halálozási ráta is. A munkanélküliségi ráta (11,4 százalék) ebben a csoportban már átlag feletti.

Ebben a klaszterben átlagosan négy cég jut egy településre, és hat cég ezer lakosra. Mindkét adat alacsonyabb az országos átlagnál, ahogyan az eszközhatékonyaság is. A cégekre vonatkozó árbevétel- és befektetett eszköz-mutatókkal sincs ez másképpen, azok az átlag 47, illetve 51 százaléka. Az ezer főre jutó bérköltség nagysága országos átlag feletti (112 százalék), ami az e településeken működő, viszonylag nehéz helyzetben lévő vállalkozások esetében magasnak tekinthető. Az önkormányzatok jövedelme e települések esetében már eléri az országos átlagot, s jóval nagyobb eséllyel pályázhatnak támogatásokra, segélyekre (például önhibájukon kívül hátrányos helyzetbe került önkormányzatok támogatása). Az egy főre jutó bérjövdelem éves átlagos nagysága már jóval elmarad az országos átlagtól, s a személygépkocsik és a telefonvonalak fajlagos száma is az országos átlag alatti.

Hátrányos helyzetű kisközségek

181 olyan község tartozik ide, amelyek az átlagos községekkel nagy hasonlóságot mutatnak. Ugyanakkor a demográfiai jellemzőknél mutatkozik jelentősebb eltérést. Az ide tartozó települések 85,6 százaléka abba a népességtípusba tartozik, ahol a lakosság száma kisebb, mint 500, és csak 14,4 százalékuk lakosság száma haladja meg a 2000 főt.

A vállalkozások száma rendkívül alacsony (egy településre 1,8 cég jut), az aktív korú népesség aránya jóval átlag alatti. Előregező népességre utal, hogy e településeken az országos átlagnál jóval alacsonyabb a csecsemők, az óvodáskorúak és az iskoláskorúak, ugyanakkor magasabb az időskorúak aránya és a halálozási ráta. Az egy főre jutó személygépkocsik tekintetében még átlagosnak mondható a klaszterátlag, de az „előregező” jelző ebben a tekintetben is helytálló lehet. A vezetékes telefonvonalakkal való ellátottság is alacsony. A vállalkozások egy lakosra jutó árbevétele még az országos átlag felét sem éri el. Az árbevételhez és a befektetett eszközökhöz képest rendkívül magas a vállalkozások átlagos bérköltsége (éves szinten 37 ezer forinttal meghaladja az egy dolgozóra jutó bérköltség országos átlagát), miközben a bérjövdelem nagysága az országos átlagnak csupán 81 százaléka. Ezek a kistelepülések jellemzően az aprófalvas területeken található, rendszerint az *átlagos községek* települései környékén.

Előregező aprófalvak

Fejlettségi sorrend szerint utolsó előtti a magyarországi települések azon 2 százaléka, amelynek legfőbb jellemzője az időskorúak magas aránya (42,5 százalék) és az ezzel

együtt járó magas halálozási ráta, az alacsony infrastrukturális fejlettség, valamint az alacsony jövedelmi mutatók.

Az átlagosan mindössze 189 lakost magában foglaló településekből álló klaszter jól mutatja az előregedő aprófalvak jellemzőit. A vállalkozások – településenként átlagosan 1,1 – csekély száma valószínűleg a lakosság alapvető igényeit sem tudja kielégíteni. Ehhez hasonlóan nagyon alacsony az árbevétel és a befektetett eszközök értéke is (az országos átlag 28, illetve 29 százaléka). Az infrastrukturális fejlettség (fejletlenség) az átlagos községek klaszterjába tartozó településekéhez hasonlítható. Mind a személygépkocsik számában, mind a vezetékestelefon-ellátottságban jelentős e települések elmaradása ugyanezen országos mutatókhoz képest. A bérjövedelem az országos átlag kétharmada. Az önkormányzati jövedelmek is átlag alattiak.

Hanyatló, stagnáló települések

Bár e településcsoport néhány mutatót tekintve jobbnak bizonyul az előregedő apró falvaknál és a hátrányos helyzetű kisközségeknél, összességében jelentős a lemaradása az ország összes többi településtípusával összehasonlítva. Az idetartozó, az országos népesség 6,4 százalékának otthont adó 451 település két jól elkülöníthető területen összpontosul. Az ország északkeleti térségében (a Borsod-Abaúj-Zemplén megyei települések 35 százaléka, Szabolcs-Szatmár-Bereg megye településeinek 50 százaléka, Hajdú-Bihar megye településeinek 29 százaléka) és a délnyugati régióban (a Somogy megyei települések 17 százaléka, a Tolna megyei települések 9 százaléka, a Baranya megyei települések 23 százaléka) is találunk szép számmal nagy munkanélküliséggel jellemezhető, visszamaradott, stagnáló, infrastrukturálisan fejletlen településeket.

Az ezer lakosra jutó vállalkozások száma rendkívül alacsony, az országos átlag 60 százalékát sem éri el. Az aktív korú népesség aránya 50 százalék feletti, de a munkanélküliségi ráta 16,4 százalék. Viszonylagos a csecsemők aránya (4,6 százalék, miközben az országos átlag csak 3,1 százalék). Rendkívül rossz az infrastrukturális helyzet ezeken a településeken. Az ezer főre eső személygépkocsik száma az országos átlag 71 százaléka, a vezetékess távbeszélő vonalak száma pedig 75 százaléka. Az egy lakosra jutó éves bérjövedelem országos szinten itt a legalacsonyabb, 104 ezer forint. Ezek az önkormányzatok jutnak a legtöbb támogatáshoz. Az egy főre jutó önkormányzati támogatás itt évi kilencezer forinttal haladja meg az országos átlagot. A vállalkozások alacsony tőkével és ezzel arányosan alacsony bevételekkel működnek. A cégek egy főre jutó éves átlagos bérköltsége 20 ezer forinttal alacsonyabb, mint ugyanezen mutató országos átlaga.

E települések speciális helyzetét az adja – ahogyan az 5. térképen is látható –, hogy távol fekszenek a fejlett nagyvárosoktól, és rossz infrastruktúrájuk miatt a vállalkozások számára kevésbé nyújtanak vonzó lehetőséget. A települési önkormányzatok jövedelmi adataiból kitűnik, hogy a lakosok nagy része jövedelmi helyzetének megoldását sok gyerek vállalására alapozza.