

SZABÓ-MORVAI ÁGNES–VONNÁK DZSAMILA

Kisgyermekes anyák munkaerőpiaci helyzetének alakulása középtávon a koronavírus-járványt követő időszakban

Tanulmányunkban azt vizsgáljuk, hogyan változott a kisgyermekes nők munkaerőpiaci helyzete a koronavírus-járvány időszakában. A járvány során többször is megszakadt a gyermekek nappali ellátása, és a lezárások ideje alatt a szülőknek otthon kellett maradniuk gyermekeikkel, ami nagy terhet rótt a családokra, leginkább az anyákra. Tanulmányunk középpontjában a koronavírus-járvány kitörésekor 6–11 éves gyermekkel rendelkező anyák munkaerőpiaci aktivitása és foglalkoztatása áll. Becsléseink alapján a közoktatási intézmények bezárását követően a társadalom többi részéhez képest 4,9 százalékponttal nőtt a kisgyermekes anyák körében a munkaerőpiac elhagyásának valószínűsége. A kisgyermekes anyák munkaerőpiaci helyzete nem csupán a koronavírus-járvány ideje alatt, hanem hosszabb távon, még 2023 végén is sokkal rosszabb volt egy normál, járványmentes időszakhoz viszonyítva.*

Journal of Economic Literature (JEL) kód: J16, J21.

Bevezetés

Ebben a tanulmányban azt vizsgáljuk, hogyan változott a kisgyermekes nők munkaerőpiaci helyzete a koronavírus-járvány hatására. A járvány során többször is megszakadt a gyermekek nappali ellátása, és a lezárások ideje alatt a szülőknek otthon kellett maradniuk gyermekeikkel, ami nagy terhet rótt a családokra. Míg a Központi Statisztikai Hivatal időmérésének adatai szerint Magyarországon a hagyományos családon belüli munkamegosztás miatt a nők gyermekgondozással, addig a férfiak

* Köszönetet mondunk a Nemzeti Kutatási, Fejlesztési és Innovációs Hivatal (OTKA) támogatásáért (FK131422) és a Magyar Tudományos Akadémia Lendület Programjának (LP2018 – 2/2018). Megvalósult a Debreceni Egyetem Publikációs Támogatási Programjának támogatásával. A számítások a KSH munkaerő-felmérésének nem eredeti (vagyis nem a CD-n átadott, illetve a KSH kutatószobájában hozzáférhető, hanem részben módosított) adatállományai alapján készültek.

Szabó-Morvai Ágnes a HUN-REN KRTK KTI főmunkatársa és a Debreceni Egyetem adjunktusa (e-mail: szabomorvai.agnes@krtk.hun-ren.hu).

Vonnák Dzsamila a HUN-REN KRTK KTI munkatársa (e-mail: vonnak.dzsamila@krtk.hun-ren.hu). A kézirat első változata 2024. szeptember 9-én érkezett szerkesztőségünkbe.

DOI: <https://doi.org/10.18414/KSZ.2025.1.50>

fizetett munkával töltenek több időt (Szabó-Morvai [2018]). Így a kisgyermekes családok körében gyakoribb volt, hogy az anyák maradtak otthon a gyermekkel a járvány idején. Emiatt sok anya nem tudta megfelelően ellátni munkáját, és elveszítette az állását, vagy akár ki is vonult a munkaerőpiacról.

A szakirodalmi előzmények gazdagon dokumentálják, hogy a hatévesnél fiatalabb gyermekek nappali ellátásának hozzáférhetősége nagymértékben alakítja a kisgyermekes anyák munkaerőpiaci aktivitását és foglalkoztatását (Baker és szerzőtársai [2008], Berlinski-Galiani [2007], Bettendorf és szerzőtársai [2015], Gelbach [2002], Haeck és szerzőtársai [2015], Lefebvre-Merrigan [2008], Müller-Wrohlich [2020], Nollenberger-Rodríguez-Planas [2015], Szabó-Morvai-Lovász [2024], Givord-Marbot [2015], Hardoy-Schöne [2015]).

Ilyen mérések eddig nem is születtek, mivel normális években az iskolakötelezettség miatt az általános iskolai évek alatt nem merül fel a nappali gyermekfelügyelet hiányának problémája. A koronavírus-járvány alatt azonban az iskolák lezárása és az otthoni tanulás egyedi lehetőséget teremtett ennek a mérésnek az elvégzésére. A cikk a korábbi tanulmányunkra épít, amelyben a koronavírus-járvány rövid távú hatásait vizsgáltuk (Szabó-Morvai-Vonnák [2021]). Míg az említett kutatás a rövid távú következményekre összpontosított, jelen tanulmányunk a középtávú hatások elemzésére helyezi a hangsúlyt. A hosszabb időhorizont új módszertani megközelítést is megkövetelt, ezért ebben a cikkben egy továbbfejlesztett és komplexebb módszertant alkalmazunk.

Háttér

Az elemzéshez a Központi Statisztikai Hivatal (KSH) Munkaerő-felmérés- (MEF) adatait használtuk fel, amely a lakosság demográfiai és munkaerőpiaci jellemzőiről negyedévente szolgáltat információkat. Az elemzésünk középpontjában azok az anyák állnak, akik a referencia-időszakban, 2020 első negyedévében 25–45 évesek voltak, és legfiatalabb gyermekük már betöltötte a 6 éves, de még nem töltötte be a 12 éves kort. Ez az a korosztály, amelynél az anyák a gyermekvállalást követően nagy eséllyel visszatérhetnek a munkaerőpiacra, hiszen 3 éves kortól kötelező az óvoda megkezdése. Ugyanakkor valószínűleg ez a korosztály igényelte leginkább az online oktatás időszaka alatt az aktív szülői jelenlétet, hiszen az iskolák elvárása az volt, hogy haladjanak otthon a tananyaggal, amihez ennek a korosztálynak nyilvánvalóan szüksége volt a szülői segítségre.

A közoktatási intézmények első országos lezárása 2020. március 16-án kezdődött. Az iskolai jelenléti oktatás a tanév végéig szünetelt, bölcsődébe, óvodába vidéken május végén, Budapesten június elején kerültek vissza a gyermekek. A járvány második hullámában, 2020. november 11-én a középiskolák áttértek a digitális oktatásra. Ebben az időszakban nem volt állandó szünet a bölcsődékben, óvodákban és általános iskolákban, csak rövidebb, eseti bezárások voltak a koronavírus-fertőzések miatt. A harmadik hullámban a közoktatási intézmények 2021. március 8-án ország-szerte bezártak, az óvodások és az alsó tagozatosok április 19-én térhettek vissza

intézményeikbe, míg a felső tagozatos általános iskolások és a középiskolások digitális oktatása május 10-ig maradt érvényben.

Megvizsgáljuk, hogyan változott a kisgyermekes anyák (kezelt csoport) munkaerőpiaci helyzete a gyermekgondozás felfüggesztésével kevésbé érintett csoportokhoz (kontrollcsoport) képest. Ez utóbbi csoport a referencia-időszakban (2020 első negyedéve) 25–45 éves, 12 éves vagy idősebb gyermeket nevelő nők, a gyermeket nem nevelő nők, illetve a férfiak csoportja. Fontos megjegyezni, hogy más csoportok munkaerőpiaci helyzetét is befolyásolhatta a gyermekgondozási intézmények bezárása. Lehetek olyan családok, ahol az apa maradt otthon a gyermekkel, vagy a szülők felváltva segítették a gyermeket az otthoni tanulásban. Lehetséges azonban az is, hogy a kisgyermekes anya munkahelyének elvesztése miatt fontosabb lett, hogy az apa dolgozzon, így egy állásvesztés esetén az apa nagyobb eséllyel és gyorsabban vállalt újra munkát. Továbbá az is előfordulhatott, hogy az egyik szülő a munkája rovására még a nagyobb gyermekekkel is otthon maradt. Ezért az elemzésünkben definiált kontrollcsoportokat is érinthette a koronavírus-járvány, így az eredményeinket nem szabad a koronavírus-válság oksági hatásaként értelmezni. Elemzésünkben azt tudjuk megvizsgálni, hogy a leginkább érintett csoport (kisgyermekes nők) helyzete átlagosan hogyan változott a többihez képest.

A tanulmányban fő eredményváltozókként két munkaerőpiaci kimenetet használtunk: a munkaerőpiaci aktivitást és a foglalkoztatottságot, és mindkét mutatót a KSH által használt definíció szerint értelmezzük. A munkaerőpiacon aktív, aki foglalkoztatott vagy munkanélküli: vagyis szeretne és tudna munkát vállalni. Foglalkoztatott az, aki a kérdezés hetét megelőző héten legalább egyórányi, jövedelmet biztosító munkát végzett, vagy rendelkezett munkával, de abban átmenetileg nem dolgozott. Az aktivitási ráta a gazdaságilag aktívak (foglalkoztatottak és munkanélküliek) népesség belüli aránya. A foglalkoztatási ráta a foglalkoztatottaknak a népességhez viszonyított aránya (KSH [2021]).

Leíró eredmények

Az elemzésünk során bemutatjuk, hogy a kisgyermekes anyák aktivitási és foglalkoztatási rátája hogyan változott az idő során. Ehhez a járvány kitörésekor a fentiek szerint definiált kezelt és kontrollcsoportot követjük a járvány kitörése előtti 8. negyedévtől (2018 első negyedévtől) egészen az azt követő 15. negyedévig, vagyis 2023 negyedik negyedévéig. Ennek során a megfigyelt anyák gyermekei a kezdő negyedévben 4–9 évesek, míg a záró negyedévben már 9–14 évesek. Egy olyan átlagos időszakban, amikor nincs járvány, ezt a periódust az anyák életében a munkaerőpiaci aktivitás és a foglalkoztatottság esélyének jelentős növekedése jellemzi, és a periódus végére az immár 9–14 éves gyermeket nevelő anyák foglalkoztatása utoléri a nem kisgyermekes nők és a férfiak foglalkoztatását.

Emiatt önmagában összevetni az általunk vizsgált kisgyermekes anyákat a kontrollcsoporttal nem lenne informatív. Így kerestünk egy másik időszakot, 2016 első negyedévéig, amelyet nem érintett a koronavírus-járvány, és az eredetivel megegyező

módon itt is definiáltunk egy kezelt csoportot (2016 első negyedében 6–11 éves gyermeket nevelő 25–45 éves nők) és a hozzá tartozó kontrollcsoportot. A 2016-os kontrollcsoport mutatja, hogyan alakult volna a járvány hiányában a 2020-as kontrollcsoport munkaerőpiaci aktivitása és foglalkoztatása, a 2016-os kezelt csoport pedig azt mutatja, hogy hogyan alakult volna a járvány hiányában a kezelt csoport munkaerőpiaci aktivitása és foglalkoztatása. Az elemzésünk középpontjában az adott években vett kezelt és kontrollcsoportok közötti különbségek állnak.

Az 1. ábra a) része ebben a négy csoportban mutatja a munkaerőpiaci aktivitási ráták alakulását. A szaggatott vonallal jelölt 2016-os csoportok azt mutatják, hogyan alakult a kezelt és a kontrollcsoport aktivitása egy olyan időszakban, amelyet nem érintett a járvány. A 2016-os kisgyermekes anyák aktivitási rátája már a referencia-időszak utáni 7. negyedévben felzárkózott a kontrollcsoport aktivitási rátájához, míg ugyanez a 2020-as kezelt csoportnak még a 15. periódusra sem sikerült (folytonos vonal). A 2020-as kezelt és kontrollcsoport 2020 2. negyedében látványos aktivitáscsökkenést mutattak, míg 2020 3. és 4. negyedében az aktivitási ráta mindkét csoportban helyreállt. Később további visszaesések láthatók, 2021 1. negyedében a kezelt és a kontroll-, 2021 3. negyedében a kezelt csoportban.

A foglalkoztatási ráták nagyon hasonló mintázatot mutatnak a 2016-os csoportok esetében [1. ábra b) része]. Itt a kisgyermekes nők foglalkoztatása a referencia-időszakot követő 10. periódusban zárkózik fel a kontrollcsoportéhoz, míg a 2020-as csoport esetében ez még a 15. periódusban sem történik meg. A 2020-as kisgyermekes nőknél ugyanakkor nem látszik a járvány kitérését követő visszaesés a foglalkoztatásban: úgy tűnik, hogy akinek van állása, az meg tudja azt őrizni 2020 2. negyedében. Ugyanakkor a következő évben visszaeséseket látunk a foglalkoztatásban, aminek valószínűleg leginkább munkaerő-kínálati okai lehetnek, hiszen ugyanezekben a hónapokban az aktivitási ráta is visszaesik, amint azt az a) ábrán láthatjuk. A b) ábra alapján azt a következtetést is levonhatjuk, hogy a kisgyermekes nők 2020 2. negyedévi aktivitáscsökkenése nagy valószínűséggel a munkanélküliek munkaerőpiacról való kivonulásából, nem pedig a foglalkoztatottak állásvesztéséből és kivonulásából származik.

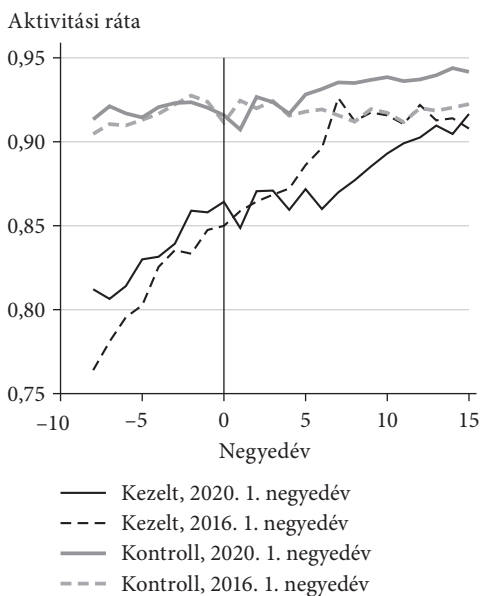
Összefoglalva, az a) és a b) ábra alapján arra következtethetünk, hogy a kisgyermekes nők a járvány első hullámában megtartották már meglévő munkahelyeiket, de a munkanélküliek visszavonultak a munkaerőpiacról. A későbbi lezárások során a foglalkoztatott nők egy része is kivonult a munkaerőpiacról, amiben valószínűleg a megnövekedett otthoni teendők is jelentős szerepet játszhattak. Ezt alátámasztja, hogy a munkaerő-felmérés adatai azt mutatják, hogy a 2020 második negyedében inaktív státusba lépő 25–45 éves emberek által kapott támogatások között némileg csökkent a kordedvezményes vagy rokkantsági nyugdíj, és nőtt a gyermekgondozási segély vagy az egyéb ellátás aránya.

Az 1. ábra c) és d) részén bemutatjuk a kezelt és kontrollcsoportok esetén a 2016-os és 2020-as csoportok közötti különbséget és a különbség 95 százalékos konfidenciaintervallumát. Vagyis az ábrán azt látjuk, hogy a kisgyermekes nők (fekete vonal) és a kontrollcsoport (szürke vonal) esetében hogyan tértek el a 2020-as aktivitási és foglalkoztatási ráták a 2016-os rátáktól. A kontrollcsoport esetében

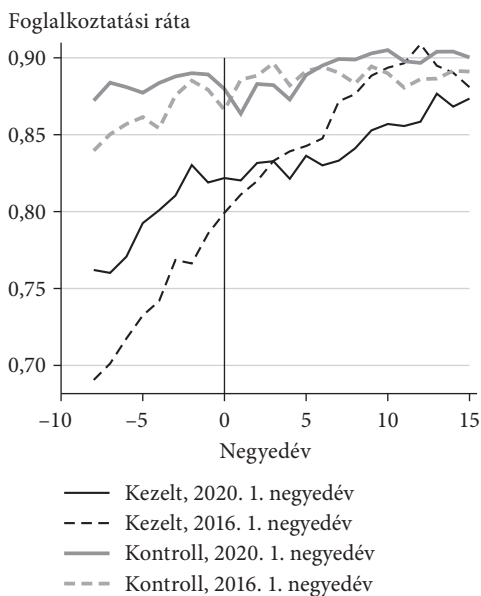
1. ábra

Aktivitás és foglalkoztatás a kezelt és a kontrollcsoportban
(referencia-időszakok: 2016. 1. negyedév és 2020. 1. negyedév)

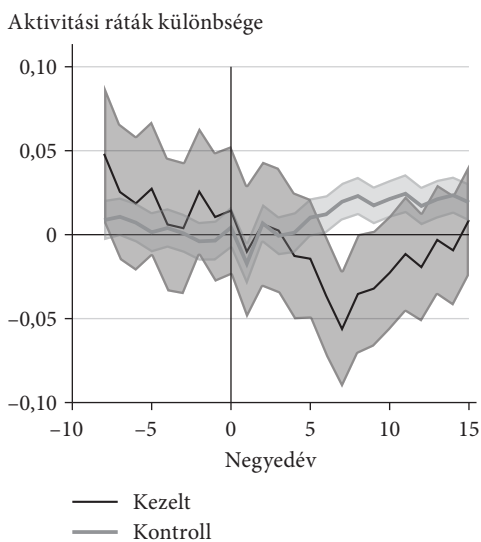
a) Aktivitási ráta



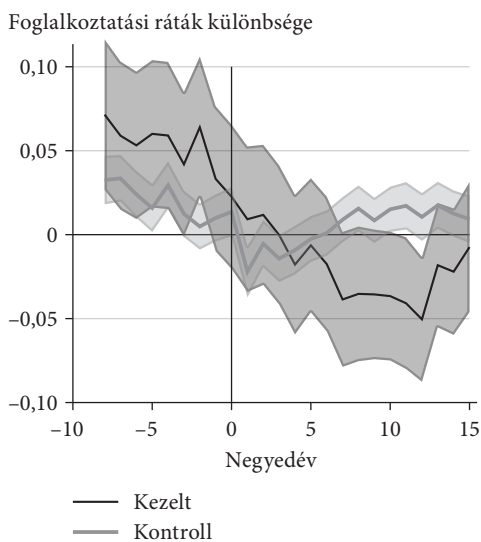
b) Foglalkoztatási ráta



c) Az aktivitási ráták eltérése a 2020-as és 2016-os megfigyelések között
(95 százalékos konfidenciaintervallummal)



d) A foglalkoztatási ráták eltérése a 2020-as és 2016-os megfigyelések között
(95 százalékos konfidenciaintervallummal)



Megjegyzés: az ábrák a Munkaerő-felvétel adatai alapján készültek.

azt látjuk, hogy a 2020-as csoportnak mind az aktivitási, mind a foglalkoztatási rátája magasabb szintről indult a járvány előtti időszakban. A járvány első hullámában jelentős visszaesést láthatunk mindkét mutatóban. Az aktivitási ráta már az ezt követő negyedévben visszatért egy magasabb szintre, míg a foglalkoztatási ráta csak 2021. 2. negyedévében tért vissza a 2016-os csoport szintje fölé. Ezután mindkét csoport aktivitása és foglalkoztatása tartósan a 2016-os csoport rátái felett maradt.

A kisgyermekes nők esetében minden negyedévben olyan nőket hasonlítunk össze egymással, akiknek átlagosan azonos életkorú gyermekeik vannak. A koronavírus-járvány előtti negyedévekben a 2020-as kisgyermekes anyák aktivitása és foglalkoztatása is magasabb szinten állt a 2016-os csoporthoz képest, ami egybecseng a kontrollcsoport hasonló arányaival. Ez azt mutatja, hogy 2020-ban a munkavállalók munkaerőpiaci helyzete nemcsak a kontrollcsoportban, hanem a kisgyermekes nők esetében is kedvezőbb volt a 2016-os helyzethez képest. A járvány első hullámában leginkább az aktivitási ráta esett vissza, majd némi korrekció után mind az aktivitás (a járvány 7. negyedévében), mind a foglalkoztatás (a járvány 12. negyedévében) jelentős mértékben csökkent a 2016-os csoporthoz képest.

Az 1. ábra összességében azt mutatja, hogy 2016-ban a kisgyermekes nők aktivitási rátája a referencia-időszakhoz képest már a 7. negyedévben, foglalkoztatási rátája a 10. negyedévben utolérte a kontrollcsoportot, míg a 2020-as csoportnak még a válság 15. negyedévében sem sikerült felzárkóznia. Ennek egyik oka, hogy a 2016-os kisgyermekes nőkhez képest jelentős volt középtávon a visszaesés, másik oka, hogy a 2020-as kontrollcsoportnak már a 6., illetve 8. negyedévtől kezdve sikerült jelentősen megnövelnie az előnyét a 2016-os csoporthoz képest.

Regressziós eredmények

A következőkben azt vizsgáljuk, hogy a kisgyermekes anyák munkaerőpiaci helyzete másokhoz viszonyítva hogyan változott a koronavírus-járvány után. Ehhez megbecsüljük az (1) egyenletet:

$$Y_i = \alpha + \beta_1 \text{KisgyermekesNő}_i + \beta_2 \text{Után}_i + \beta_3 \text{Év2020}_i + \beta_4 \text{KisgyermekesNő}_i \times \text{Után}_i + \beta_5 \text{KisgyermekesNő}_i \times \text{Év2020}_i + \beta_6 \text{Után}_i \times \text{Év2020}_i + \beta_7 \text{KisgyermekesNő}_i \times \text{Év2020}_i + \text{Után}_i \times \delta X_i + \varepsilon_i. \quad (1)$$

Mivel a Munkaerő-felvételben folyamatosan cserélődik a minta, ezért nem használjuk ki az adatbázis paneltulajdonságait. A regressziós egyenlet egyéni (i) szintű regressziót mutat. A legfontosabb magyarázó változóink a kisgyermekes anyákat jelölő (*KisgyermekesNő*), a 2020. 1. negyedévet, illetve 2016. 1. negyedévet követő időszakra vonatkozó (*Után*) és a 2020-as csoportokat jelölő (*Év2020*) kétértékű változók, valamint ezek kettes és hármas interakciós tagjai. A hármas interakciós változó együtthatója mutatja a bezárások relatív hatását a kisgyermekes anyákra (*Olden–Møen* [2022]). A becslésben kontrollálunk az életkorra, az iskolai végzettségre, a háztartásban élők számára, a családi állapotra, a településtípusra és a szezonálisra.

1. táblázat

Regressziós eredmények

Függő változó	Aktivitás	Foglalkoztatottság
	(1)	(2)
KisgyermekesNő	-0,071*** (0,006)	-0,090*** (0,007)
Után	-0,006** (0,002)	0,013*** (0,003)
Év2020	0,018*** (0,002)	0,039*** (0,003)
KisgyermekesNő × Után	0,063*** (0,008)	0,079*** (0,009)
KisgyermekesNő × Év2020	-0,003 (0,008)	0,006 (0,009)
Után × Év2020	0,002 (0,003)	-0,026*** (0,004)
KisgyermekesNő × Után × Év2020	-0,049*** (0,013)	-0,057*** (0,014)
A megfigyelések száma	179 695	179 695
R ²	0,088	0,103

Megjegyzés: zárójelben a becslések standard hibája.

*** $p < 0, 01$, ** $p < 0, 05$, * $p < 0, 10$.

Az eredmények szignifikáns negatív eltérést mutatnak a kontrollcsoportokhoz képest, vagyis figyelembe véve az aktuális munkaerőpiaci helyzetet (amit a kontrollcsoportok mutatnak) és a kisgyermekes nők munkaerőpiacra való visszatérésének szokásos ütemét, a koronavírus-járvány időszakában a kisgyermekes nők aktivitása 5 százalékponttal, foglalkoztatottsága pedig 6 százalékponttal volt alacsonyabb a normál időszakhoz és azokhoz képest, akik nem neveltek kisgyermeket.

Eredményeink azt mutatják, hogy a koronavírus-járvány miatti lezárások alatt a kisgyermekes anyák egy része elhagyta a munkáját, más részük pedig álláskereső státuszt hagyott el, és vonult inaktivitásba. Ezek a kilépések növelték a kisgyermekes anyák munkaerőpiaci hátrányát más csoportokhoz képest, és ez a hátrány még 2023 végén is fennállt, ami azt mutatja, hogy a lezárásoknak és valószínűleg az iskolák által támasztott követelményeknek tartósan negatív hatása volt a kisgyermekes nők munkapiaci helyzetére.

Az eredményekből továbbá az is látszik, hogy a kisgyermekes anyák aktivitása és foglalkoztatottsága valóban alacsonyabb a kontrollcsoportokénál (lásd KisgyermekesNő változó), azonban idővel felzárkóznak a többiekhez (lásd KisgyermekesNő és *Utána* interakciós tag). Az érintett változó pozitív szignifikáns koefficiensei pedig megerősítik, amit az 1. ábrán is láttunk, hogy a 2020-as csoportnak alapvetően jobb volt a munkaerőpiaci helyzete.

Következtetések

Ebben a tanulmányban azt elemezzük, hogy a kisgyermekes nők munkaerőpiaci státusa hogyan változott a koronavírus-járvány miatti lezárások alatt. A legtöbb családban az anyák a felelősek a gyermekek otthoni gondozásáért, így munkahelyük nagyobb veszélybe került a napközbeni állami gyermekgondozás szünetelése miatt.

Elemzésünkhöz a 2014 első és 2023 negyedik negyedéve közötti munkaerő-felmérés adatait használtuk annak vizsgálatára, hogy a kisgyermekes anyák mennyiben viselkedtek másként, mint a társadalom többi része a bezárási intézkedések után. Becsléseink szerint a közoktatási intézmények bezárását követően a társadalom többi részéhez képest 4,9 százalékponttal nőtt a kisgyermekes anyák körében a munkaerőpiac elhagyásának valószínűsége.

Az eredményeink rávilágítanak arra, hogy a kisgyermekes számára államilag biztosított felügyeleti szolgáltatások nagy szerepet játszanak a kisgyermekes nők munkaerőpiacra való visszaintegrálásában. Ugyanakkor rávilágítanak arra is, hogy a lezárások következtében milyen mértékben ütköztek az oktatáspolitikai és a munkaerőpiaci politika céljai. Egy jövőbeli kutatás során érdemes volna összevetni az otthoni, szülővel való tanulás során tapasztalt hozamokat a kisgyermekes anyák munkaerőpiacon elszenvedett veszteségeivel annak érdekében, hogy egy esetleges jövőbeli járványhelyzetben az előnyök és hátrányok reális mérlegelése után, a szakminisztériumok szoros együttműködésével alakítsák ki a releváns szakpolitikákat.

Hivatkozások

- BAKER, M.–GRUBER, J.–MILLIGAN, K. [2008]: Universal Child Care, Maternal Labor Supply, and Family Well-Being. *Journal of Political Economy*, Vol. 116. No. 4. 709–745. o. <https://doi.org/10.1086/591908>.
- BAUERNSCHUSTER, S.–SCHLOTTER, M. [2015]: Public child care and mothers' labor supply. Evidence from two quasi-experiments. *Journal of Public Economics*, Vol. 123. 1–16. o. <https://doi.org/10.1016/j.jpubeco.2014.12.013>.
- BERLINSKI, S.–GALIANI, S. [2007]: The effect of a large expansion of pre-primary school facilities on preschool attendance and maternal employment. *Labour Economics*, Vol. 14. No. 3. 665–680. o. <https://doi.org/10.1016/j.labeco.2007.01.003>.
- BETTENDORF, L. J. H.–JONGEN, E. L. W.–MULLER, P. [2015]: Childcare subsidies and labour supply. Evidence from a large Dutch reform. *Labour Economics*, Vol. 36. 112–123. o. <https://doi.org/10.1016/j.labeco.2015.03.007>.
- GELBACH, J. B. [2002]: Public Schooling for Young Children and Maternal Labor Supply. *American Economic Review*, Vol. 92. No. 1. 307–322. o. <https://doi.org/10.1257/000282802760015748>.
- GIVORD, P.–MARBOT, C. [2015]: Does the cost of child care affect female labor market participation? An evaluation of a French reform of childcare subsidies. *Labour Economics*, Vol. 36. 99–111. o. <https://doi.org/10.1016/j.labeco.2015.07.003>.
- HAECK, C.–LEFEBVRE, P.–MERRIGAN, P. [2015]: Canadian evidence on ten years of universal preschool policies. The good and the bad. *Labour Economics*, Vol. 36. 137–157. o. <https://doi.org/10.1016/j.labeco.2015.05.002>.

- HARDOY, I.–SCHØNE, P. [2015]: Enticing Even Higher Female Labor Supply: The Impact of Cheaper Day Care. *Review of Economics of the Household*, Vol. 13. No. 4. 815–836. o. <https://doi.org/10.1007/s11150-013-9215-8>.
- KSH [2021]: Foglalkoztatottság és munkanélküliség. Módszertan. Február 26. <https://www.ksh.hu/docs/hun/modszgyors/fogmodsz2101.html>.
- LEFEBVRE, P.–MERRIGAN, P. [2008]: Child-Care Policy and the Labor Supply of Mothers with Young Children: A Natural Experiment from Canada. *Journal of Labor Economics*, Vol. 26. No. 3. 519–548. o. <https://doi.org/10.1086/587760>.
- MÜLLER, K.-U.–WROHLICH, K. [2020]: Does Subsidized Care for Toddlers Increase Maternal Labor Supply? Evidence from a Large-Scale Expansion of Early Childcare. *Labour Economics*, Vol. 62. 101776. <https://doi.org/10.1016/j.labeco.2019.101776>.
- NOLLENBERGER, N.–RODRÍGUEZ-PLANAS, N. [2015]: Full-time universal childcare in a context of low maternal employment. Quasi-experimental evidence from Spain. *Labour Economics*, Vol. C. 124–136. o. <https://doi.org/10.1016/j.labeco.2015.02.008>.
- OLDEN–MØEN [2022]: The triple difference estimator. *The Econometrics Journal*, Vol. 25. No. 3. 531–553. o. <https://doi.org/10.1093/ectj/utab019>.
- SZABÓ-MORVAI ÁGNES [2018]: Háztartási munkamegosztás. Megjelent: *Munkaerőpiaci tükrök*, 2017. MTA Közgazdaság- és Regionális Tudományi Kutatóközpont Közgazdaság-tudományi Intézet, Budapest, 168–171. o.
- SZABÓ-MORVAI ÁGNES–LOVÁSZ ANNA [2024]: Where Can Childcare Expansion Increase Maternal Labor Supply? A Comparison of Quasi-Experimental Estimates from Seven Countries. *Empirical Economics*, Vol. 66. No. 6. 2823–2879. o. <https://doi.org/10.1007/s00181-023-02531-6>.