

GÁL RÓBERT IVÁN–SZABÓ ENDRE–VARGHA LILI

## A láthatatlan transzferek korprofilja

Az aszimmetria valódi mértéke a korosztályok közötti erőforrás-átcsoportosítás rendszerében

A fogyasztás finanszírozásának intézményi összetétele az életciklus két eltartotti szakaszában – gyermekkorban és időskorban – eltérő. Sarkosan fogalmazva: a gyermekeket a szülei nevelik fel, az idősek pedig a társadalomra támaszkodnak. Tekintve, hogy az erőforrások háztartásokon belüli és háztartások közötti elosztását a nemzeti számlák nem rögzítik, a gyermekekre fordított erőforrások többsége nem látható, szemben az időseknek juttatott forrásokkal, amelyek viszont szinte teljes egészükben megjelennek a nyilvános statisztikákban. Elemzésünkben a nemzeti számlák egy új ágát, a nemzeti transzfeszámilákat – amelyek felölelik a háztartásokon belüli és a háztartások közötti magántranszfereket –, továbbá ennek kísérleti jelleggel kiterjesztett változatát, a nemzeti időtranszfeszámilát alkalmazzuk. Utóbbi a nem fizetett háztartási munkára szánt idő értékét számszerűsíti, és megbecsli annak mértékét, hogy az egyes korosztályokhoz tartozó családtagok milyen értékű munkát végeznek a más korosztályokhoz tartozó családtagok javára.\*  
Journal of Economic Literature (JEL) kód: D13, E01, H55, H83, J13, J14.

Aszimmetria figyelhető meg az életciklus két eltartotti szakaszának, a gyermekkorban és az időskornak a finanszírozásában. Az aktív korúaktól az idősekhez, azaz az úgynevezett visszafelé áramló korosztályok közötti átcsoportosítást nagyobb

\* A cikk korábbi változataira kapott visszajelzésekért köszönetet mondunk *Augusztinovics Mária-nak, Gretchen Donehowernek, Feleky Gábornak, Gábos Andrásnak, Giczi Johannának, Harcsa István-nak, John Kowalzyknak, Ron Lee-nek, Andrew Masonnek, Sik Endrének, Simonovits Andrásnak, Szép Katalinnak*, két névtelen bírálónak és a Budapesten, Berkeley-ben, Belo Horizonte-ban és Barcelonában rendezett NTA-műhelytalálkozók részvevőinek. A felsoroltak természetesen semmi felelősséggel nem tartoznak a tanulmány megállapításaiért. Hálával tartozunk a KSH-nak az együttműködésért, valamint az OTKA-nak, amiért a European Science Fund ECRP V. programjának keretén belül (09-ECRP-021) támogatta a projektet (NN 82.533).

A tanulmány eredetileg a *Journal of the Economics of Ageing* című folyóiratban jelent meg *The age-profile of invisible transfers: The true size of asymmetry in inter-age reallocations* címmel (<http://dx.doi.org/10.1016/j.jeoa.2014.09.010>). © Elsevier. A szerzők köszönetet mondanak az Elsevier-nek a magyar nyelvű megjelenés engedélyezéséért. A tanulmányt *Németh Ádám* fordította.

Gál Róbert Iván, KSH Népeségtudományi Kutatóintézet, Tárki, BCE. Kapcsolattartó szerző (e-mail cím: [gal@demografia.hu](mailto:gal@demografia.hu)).

Szabó Endre, MTA KRTK KTI.

Vargha Lili, KSH Népeségtudományi Kutatóintézet, PTE Demográfia és Szociológia Doktori Iskola.

mértékben társadalmisítjuk, mint az aktív korosztály tagjaitól a gyermekekhez, előre áramló átcsoportosítást. Korosztályok közötti átcsoportosításon a különböző korú személyek között áramló forrásokat értjük, mint amilyen például – a számtalan változat közül – a felosztó-kirovó nyugdíjrendszer, a lakáshitelek, a diákhitel, az állami egészségügyi ellátás, a szülők által gyermekeik számára megvásárolt fogyasztási cikkek vagy a gyermekekről történő gondoskodás. Társadalmisított formának tekintjük, ha az erőforrás-átcsoportosítást a rokonságnál vagy a helyi közösségnél nagyobb intézmények végzik. Leegyszerűsítve ez azt jelenti, hogy társadalmisított formákban a partnerek nem ismerik egymást személyesen, a nem társadalmisított átcsoportosítás esetén viszont igen. A társadalmisított átcsoportosítást végezheti a kormányzat (például az állami gyermekgondozás intézményei, családtámogatási, oktatási, társadalombiztosítási és közegészségügyi programok révén), a háztartásokat szolgáló nonprofit hálózat és profitorientált vállalatok is (utóbbiak például magániskolák, nyugdíjbiztosítási termékek, életbiztosítások és más pénzügyi intézmények révén). Mivel a korosztályok közötti erőforrás-átcsoportosításban vállalati és nonprofit szereplők is részt vesznek, államosítás helyett a társadalmisítás szót használjuk.

A társadalmisítás aszimmetriáját Demény [1986] és a közelmúltban Lee–Donehower [2011], valamint Patxot és szerzőtársai [2012] is igazolták. Az utóbbi cikk szerzői az új nemzeti transzfeszamlák (*National Transfer Accounts, NTA*) elszámolási rendszert alkalmazva vontak le következtetéseket az előre és visszafelé irányuló közösségi transzferek egyensúlyára vonatkozóan. Mi is ezt a módszert és annak kibővítését – a nemzeti időtranszfeszamlát – fogjuk használni kiinduló állításunk érvényességének ellenőrzésére.

A nemzeti transzfeszamlák rendszere új fejezetet nyit a nemzeti számlák fejlődésében.<sup>1</sup> Két jelentős változást hoz a nemzeti számlák mai rendszeréhez képest. Először is bevezeti az életkort mint tényezőt a korsemleges nemzeti számlák körébe.

A nemzeti számlák jövedelmi számlájának standard formájában a jövedelmek intézmények, például a háztartások, vállalatok és a kormány között áramlanak. A nemzeti transzfeszamlák azt mutatják, hogy e komplex rendszer fő tételei jellemző korprofíllal rendelkeznek. A munkajövedelem és a munkát terhelő adók értéke gyermekkorban és idős korban minimális vagy nulla. Ezzel szemben az egyéni és közösségi fogyasztási kiadások, valamint a fogyasztásra rakódó adók egyenletesebben oszlanak el a különböző életkorúak között. A közösségi transzfereket többnyire az aktív korú népesség finanszírozza, fogyasztásuk pedig vagy egyenletes (például a honvédelem és más tiszta közjavak), vagy inkább a gyermekeknél és az időseknél jelentkezik (például az oktatás, a nyugdíjak stb.).

A nemzeti transzfeszamlák módszertanának másik újítása, hogy egy új szinttel egészíti ki a nemzeti számlákat. A nemzeti számlák a jövedelmek, így például a munkajövedelem és a vagyoni eredetű bevételek elsődleges allokációját, valamint az adók, illetve a készpénzes és természetbeni juttatások/támogatások formájában történő

<sup>1</sup> A Nemzeti Transzfeszamlák alapjait Lee [1994a], [1994b] rakta le. A nemzeti transzfeszamlák módszertani kézikönyvét Mason és szerzőtársai [2009] adták ki, az ENSZ Népesedési Igazgatósága (*Population Division*) pedig egy átdolgozott kézikönyvet jelentetett meg (UN [2013]). Részletes bevezetés, ezen belül a módszer elméleti alapjai, összehasonlító eredmények és országtanulmányok széles köre található a Lee–Mason [2011a] kötetben.

másodlagos újraelosztását írja le. Ugyanakkor az adózott jövedelmek háztartáson belüli (például a szülők gyermekeik fogyasztását finanszírozzák) vagy a háztartások közötti (például a nyugdíjas szülők támogatják tőlük külön élő, felnőtt gyermekeiket) harmadlagos elosztása nem jelenik meg a nemzeti számlákban. E tekintetben a nemzeti transzfeszámmlák a háztartáson belüli és háztartások közötti kapcsolatokkal egészíti ki a nemzeti számlák rendszerét.

A nemzeti transzfeszámmlák azonban nem lépnek túl a nemzeti számlák aggregátumainak – így például a nettó nemzeti jövedelemnek – a határain. A nem fizetett háztartási munka előállítására és fogyasztására is csak olyan szinten terjed ki, amit a jelenlegi statisztikai standardok is figyelembe vesznek a nemzeti jövedelem számításában. Tekintve, hogy ebben a tanulmányban célunk a nemzedékek közötti transzferek teljes skálájának bemutatása, számításokat végzünk a nem fizetett háztartási munkára vonatkozóan is. A KSH időmérleg-vizsgálatának adatai alapján megbecsüljük a nem fizetett háztartási munka előállításának és fogyasztásának korprofiljait, és e tételekkel kiegészítjük a korosztályok közötti átcsoportosításra vonatkozó becsléseinket. Más szóval bevezetjük az életkort a nemzeti számlák háztartási szatellitszámlájába. Ezt *Donehower* [2012] életkorral bővített háztartási szatellitszámlának vagy nemzeti időtranszfeszámmlának (*National Time Transfer Accounts, NTTA*) nevezi. Mi kombináljuk a nemzeti transzfeszámmlát a nemzeti időtranszfeszámmlával, és megmutatjuk, hogy a szatellitszámla korösszetételéből adódóan az összesített számlák jelentősen befolyásolhatják a korábbi következtetéseket.

A cikk a következőképpen épül fel. Először bemutatjuk, hogy a standard nemzeti transzfeszámmla alátámasztja az aszimmetrikus társadalmasítás hipotézisét. Majd a magyar időmérlegadatokat alapján nemzeti időtranszfeszámmlát hozunk létre. Bemutatjuk, hogy az aszimmetria a korosztályok közötti erőforrás-átcsoportosítás társadalmasításában sokkal súlyosabb mértékű, mint ahogy az a standard nemzeti transzfeszámmlákban látszik. Tanulmányunkat az eredmények összefoglalásával zárjuk.

## Aszimmetrikus társadalmasítás a nemzeti transzfeszámmlákban

A nemzeti transzfeszámmlák kulcsfogalma az életciklus-deficit, ami a fogyasztás és a munkajövedelem különbsége. Értéke gyermek- és időskorban pozitív, hiszen a gyermekek és az idősek többet fogyasztanak, mint amennyit megtermelnek, aktív életkorban pedig negatív, mivel a munkajövedelem meghaladja a fogyasztást (így életciklustöbblet jön létre). A fogyasztás és a munkajövedelem közötti ür betöltésének csatornái a vagyoni eredetű jövedelmek (a tulajdonosi jövedelem és a megtakarítás) és a transzferek, amelyek lehetnek közösségi vagy magántranszferek. A közösségi transzferek az adók és járulékok (befizetett összegek), illetve a természetbeni vagy pénzbeli támogatások és juttatások (kapott összegek).<sup>2</sup>

<sup>2</sup> Egyes transzfereket a háztartások és a vállalatok fizetnek és kapnak közvetlenül – állami közvetítés nélkül – egymásnak. Ilyenek például a magánnyugdíjpénztárba fizetett kötelező társadalombiztosítási hozzájárulás, a táppénz (ha a munkáltató közvetlenül a munkavállalónak fizeti ki), a biztosítási díjak és követelések, nem állami bírságok és büntetések, a lottó- és szerencsejáték-

A nemzeti transzfeszámblákban a legfőbb újítás az, hogy a nemzeti számlákban szereplő aggregátumokat életkor szerint megbontja. A standard nemzeti számlákba pótlólagos, a tételek koreloszlására vonatkozó információt vezetünk be. Adminisztratív és survey-adatok alapján az aggregált fogyasztás életkor szerinti fogyasztásra bontható. Hasonlóképpen a munkajövedelem, a vagyoni eredetű jövedelmek, a megtakarítások és a transzferek befolyó/kifolyó összegei szintén feloszthatók korévek szerint. A jellemző kor-szerkezet az, hogy munkából származó jövedelmet az aktív korúak kapnak, és ők fizetik a legtöbb adót, míg a transzferek nettó haszonélvezői a gyermekek és az idősek.

Ezen túl a nemzeti transzfeszámblák rendszere a jövedelem harmadik újraelosztását is rögzíti. A nemzeti számlák jövedelemszámlája két lépésben követi a jövedelmek útját: az első az elsődleges jövedelmek (például bérek és üzleti nyereség) allokálása, a második pedig ezek másodlagos újraelosztása adók és transzferek révén (beleértve a természetbeni újraelosztást is). Ide sorolhatók például a jövedelem- és vagyonadók, a társadalombiztosítási hozzájárulások, valamint a pénzbeli és természetbeni juttatások. A nemzeti számlák azonban nem tartalmazzák a fennmaradó, rendelkezésre álló jövedelem harmadlagos újraelosztását, amelyre a háztartásokon belül és azok között kerül sor. A nemzeti transzfeszámblák viszont figyelembe veszik az erőforrás-elosztásnak e szintjét is. Az 1. ábra azt bizonyítja, hogy az újraelosztás harmadik szintjére is szükség van ahhoz, hogy magyarázatot tudjunk adni az életciklus-deficitre/-többletre. Magántranszferek nélkül az életciklus-deficit/-többlet finanszírozásának módja nem magyarázható, különösen gyermekkorban nem.

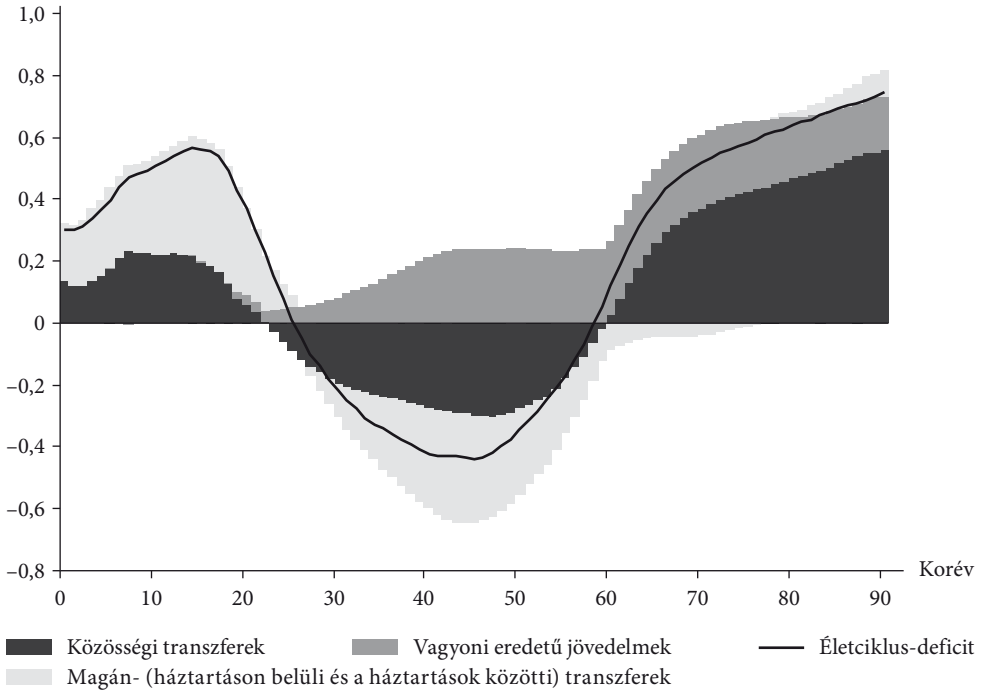
Az 1. ábra azt is megmutatja, hogy az életciklus-deficit finanszírozásának intézményi összetétele gyermekkorban eltér az időskorban megfigyelttől. A szülők háztartáson belüli magántranszferek, a kormány pedig közösségi transzferek formájában támogatja a gyermekeket. Az öregkort többnyire vagyoni eredetű jövedelmek révén (az egyének saját vagy elődeik korábbi megtakarításaiból) vagy közösségi transzferekből, például a nyugdíjrendszeren és a közegészségügyi ellátáson keresztül finanszírozzák. Ezen általános minta mellett az egyes országokban különböző változatok léteznek. A kelet-ázsiai társadalmakban a magántranszferek továbbra is fontos szerepet töltenek be az időskori fogyasztás finanszírozásában, az európai országokban azonban már alig van szerepük. Tajvanon a magántranszferek valójában nagyobb mértékben járulnak hozzá az időskori életciklus-deficit fedezéséhez, mint a közösségi transzferek (bár e tekintetben az elmúlt évtizedekben rohamos változások következtek be – lásd *Lai-Tung* [2014]). Az európai országokban viszont a kormány olyan nagymértékben járul hozzá a gyermekek fogyasztásához, hogy a közösségi transzferek a gyermekkori életciklus-deficitet közel azonos mértékben fedik le, mint a magántranszferek.<sup>3</sup>

nyeremények, a nem biztosítási kártérítés kifizetése vagy a háztartások között a háztartásokat kiszolgáló nonprofit intézmények által átutalt összegek. E transzferek nettó összege elhanyagolható (*Lee-Donohower* [2011]) – vagy azért, mert a bejövő és kimenő összegek egyaránt alacsonyak, vagy mert a be- és kiáramló összegek nemcsak aggregált szinten, de életkor szerint is kioltják egymást. Más szóval ezek inkább generáción belüli, semmint generációk közötti transzferek. Cikkünkben közösségi (társadalmisított) transzferként kezeljük őket.

<sup>3</sup> A nemzeti transzfeszámblák számviteli szabványa a pénzbeli családtámogatást a családfenntartóhoz rendeli, aki aztán az összeg nagy részét magántranszfer formájában juttatja el gyermekeihez. Ez a megoldás a gyermekekhez folyó közösségi transzfereket magántranszferekké alakítja.

## 1. ábra

Az egy főre jutó életciklus-deficit/-többség (LCD/LCS) finanszírozása életkor szerint a világban 2000 körül



*Megjegyzés:* 23 ország súlyozatlan átlagai; az értékek országonként a 30–49 év közöttiek egy főre jutó munkajövedelmére normalizált adatok. Az életciklus-deficit/-többség a fogyasztás és a munkajövedelem különbsége. A közösségi transzferek magukban foglalják a nemzeti számlákban rögzített, a kormány vagy a vállalati szektor által továbbított összes transzfert. *Forrás:* a szerzők számítása NTA-adatok alapján ([www.ntaccounts.org](http://www.ntaccounts.org)). Lásd még *Mason–Lee* [2011] 57–58. o.

## Aszimmetrikus társadalmasítás a nemzeti transzfersházi nemzeti időtranszfersházi számlával való kibővítése esetén

A nemzeti számlák a piacgazdaságon felül a nem piaci termelés egy részét is tartalmaznak (javak előállítására irányuló önkéntes munka, termékek saját felhasználásra történő előállítása a háztartásban, valamint saját lakásban végzett építési tevékenység).<sup>4</sup> Ezzel szemben a háztartásban előállított és felhasznált (nem a

Az alternatív feltevés, amely a családtámogatásokat közvetlenül a gyermekeknél írja jóvá, oda vezetne, hogy a gyermekkori fogyasztás magyarországi finanszírozásában a közösségi transzferek meghaladnák a magántranszfereket.

<sup>4</sup> Lásd az Eurostat, az Európai Unió statisztikai szolgálatának ajánlásait a termelés határának meghatározására vonatkozóan (*EC* [2003]).

lakhatáshoz kapcsolódó) szolgáltatások és az egyéb önkéntes munka csak a háztartási szatellit számlákban szerepel azokban az országokban, amelyek rendelkeznek ilyen számlával. Az effajta szatellit számlák elkészítését a háztartások által előállított jelentős érték indokolja, amely még az iparosodott országokban is a GDP 25–40 százalékat teszi ki. Továbbá – ahogy *Gershuny* [2011] megállapítja – a GDP hagyományos mérése túl szűken tekint a munkára ahhoz, hogy helyesen tükrözze az országok közötti különbségeket és a gazdasági tevékenységben bekövetkező történelmi változásokat. *Folbre* [2008] rámutat arra, hogy ez különösen a gyermekneveléssel járó munka esetében van így.

A háztartási szatellit számlák létrehozása speciális eljárást igényel. Míg a nemzeti számlák tételeit a piac rögzíti és nyilvántartja, a háztartási szatellit számlák háztartási felméréseken és értékelési eljárásokon alapulnak.

A nemzeti számlák aggregátumainak kiegészítése a nem fizetett háztartási munkával nem teljesen új. A háztartási szatellit számlák első becslései még a 2000-es évek elején jelentek meg (például *Holloway és szerzőtársai* [2002], *Soupourmas–Ironmonger* [2002], *Sik–Szép* [2003]). Az Eurostat 2003-ban adta ki ezzel kapcsolatos módszertani kézikönyvét (*EC* [2003]). Az viszont újdonság, ha korprofilokat rajzolunk fel a nem fizetett háztartási munka előállítására és fogyasztására, valamint az időtranszferekre, azaz a háztartás egyik tagja által előállított és egy másik által elfogyasztott nem fizetett háztartási munka értékére, és ily módon az életkort bevezetjük a háztartási szatellit számlába.<sup>5</sup> A nemzeti számlák rendszerének e kibővítését *Donehower* [2012] nemzeti időtranszfer-számlának nevezi, és egy általános módszertant javasol, amelyet a számításainkban mi is használunk.<sup>6</sup>

A következőkben először a háztartási szatellit számlák elkészítésének módját mutatjuk be. Végigmegyünk a módszertan fő lépésein, majd leírjuk és indokoljuk választásainkat. Ezután bevezetjük az életkort a háztartási szatellit számlákba: bemutatjuk és elemezzük a háztartási munka értékének korprofilját. Végül pedig a nemzeti időtranszferszámla kiegészítéseképpen megrajzoljuk a háztartási munka fogyasztásának korprofilját. Összehasonlító adatok hiányában magyar adatokra szorítkozunk.

### *A háztartási szatellit számla*

Háztartási szatellit számlát Magyarországon először a KSH és a Tárki szakemberei állítottak össze (*Sik–Szép* [2003]). A következőkben nagymértékben támaszkodunk az ő eredményeikre. Minden olyan esetben, amikor a KSH–Tárki-elemzés

<sup>5</sup> Az eredeti tanulmány megírásakor még csak *Phananiramai* [2011] egy kísérleti tanulmánya állt rendelkezésre. Azóta több nemzeti időtranszferszámlát is publikáltak.

<sup>6</sup> A nemzeti időtranszferszámla létrehozását két aszimmetria indokolja. Az első az aszimmetrikus társadalmasság, amelyről ez a tanulmány is szól. A másik a nemi aszimmetria a munkamegosztásban. Még az olyan társadalmakban is, amelyek érzékenyek a nemek közötti egyenlőségre, a nők általában több, nem fizetett munkát végeznek a háztartásban, míg a férfiak inkább a munkaerőpiacon aktívak. Következésképpen a nemzeti transzferszámlák nemek szerinti bontása torz képet ad arról, hogy a nők és férfiak miként vesznek részt az erőforrások korosztályok közötti átcsoportosításában. Nemek szerinti bontású nemzeti transzferszámlákat *Hammer és szerzőtársai* [2013] mutatott be európai összehasonlításban.



különbözött a nemzeti időtranszferszámla standardjától (*Donehower* [2012]), új számításokat végeztünk.

**AZ ADATOKRÓL** • Ez az elemzés az 1999–2000-es magyar időmérleg-vizsgálaton alapul. A felmérést a KSH készítette. Az adatállományok letölthetők a Tárki adatbankjából ([www.tarki.hu](http://www.tarki.hu)). A minta a 15–84 év közötti, magánháztartásban (azaz nem intézményi háztartásokban) élő népességet reprezentálja. Az adatgyűjtés a háromlépcsős rétegzett mintavételi eljárás során kiválasztott személyek időnaplói alapján történt. A naplózási időpontok reprezentálják a négy évszakot és a hét napjait.

**MI SZÁMÍT MUNKÁNAK?** • A KSH 2000-es időmérlege 508 tevékenységet különböztet meg. A tanulmány céljával összhangban a fizetett munkára fordított időt figyelmen kívül hagytuk. A fennmaradó időt háztartási munkára és rekreációs/szabadidős tevékenységekre (a két utóbbit a továbbiakban szabadidős tevékenységnek nevezzük) osztottuk fel – az előbbit a *harmadik személy elve* alapján. Ennek megfelelően a munka olyan tevékenységet jelent, amelyet másvalaki, egy harmadik személy is elvégezhet a válaszadó helyett (például a házimunka különböző típusait és a gondozással összefüggő tevékenységeket), míg a szabadidős tevékenység nem ruházható át (például sport, alvás vagy éttermi étkezés). Elemzésünkhöz 267 tevékenységet választottunk ki. A háztartási munka és a szabadidő közötti különbség nem jelzi, hogy mekkora boldogságot vagy örömet okoznak. A két típus különválasztásában lényegtelen, hogy az egyén ténylegesen élvezte-e a tevékenységet. A piaci munkához hasonló módon az emberek bizonyos háztartási munkákat szeretnek, másokat nem.

A kérdőív párhuzamos tevékenységek végzését is lehetővé teszi (például amikor mosogatás közben segítünk gyermekünknek megírni a házi feladatot). Ha ezek egyike nem fizetett háztartási munka, míg a másik fizetett munka vagy szabadidős tevékenység, és mint ilyen a kutatás tárgyán kívül marad, akkor csak a nem fizetett háztartási munkát vesszük számításba. Ha mindkettő szerepel a 267 tevékenység kiválasztott csoportjában, mindkettőt 0,5-ös értékkel súlyozzuk. Ezáltal lehetővé tesszük a párhuzamos tevékenységeket, ám mégis 1440 percre korlátozzuk a napot.

Mivel össze fogjuk adni a nemzeti transzferszámlákat és a nemzeti időtranszferszámlát, ki kell küszöbölnünk a tevékenységek kétszeres figyelembevételét. A nemzeti transzferszámlák a nemzeti számlákon alapulnak, amelyek a nem fizetett háztartási munka bizonyos részeit is magukban foglalják, mint például a saját fogyasztásra termelt élelmiszer és a saját ház építése. Mivel e tevékenységek korprofiljai az időmérleg-vizsgálatból pontosabban megbecsülhetők, tanulmányunk céljainak megfelelően korrigáljuk a nemzeti transzferszámlák adatait. Továbbá ezeket a tevékenységeket nem kalkuláljuk időtranszferként, hiszen a nemzeti számlák tételeként egyszer már elszámoltuk őket.

**A HÁZTARTÁSI MUNKA ÁRAZÁSA** • A szakirodalom különbséget tesz a nem fizetett háztartási munka értékelésének output- és inputmódszere között. Az előbbi a tevékenység értékét annak a terméknek az értékéből származtatja, amely a szóban forgó tevékenység során létrejön (például a vacsora). Ez a megközelítés lehetővé

teszi, hogy a termelékenységi különbségeket és a méretgazdaságosságot is számításba vegyük, ami az inputmódszerhez képest előnyt jelent.

A munka termelékenysége függ az életkortól: egy 40 éves ember általában gyorsabban el tud végezni egy feladatot, mint egy 80 éves. Az outputárazás ugyanazt az értéket rendeli hozzá ugyanahhoz a vacsorához, függetlenül attól, hogy az elkészítése mennyi időt vett igénybe. Ezzel szemben az inputárazás a kevésbé produktív személy kibocsátását értékesebbnek tartja a nagyobb időráfordítás miatt. Továbbá, ha a család minden tagja ugyanazt az ételt fogyasztja, ugyanazon étel elkészítése a család létszámától többé-kevésbé függetlenül csak kicsivel több munkát igényel, és mindegy, hogy otthon vagy étteremben étkeznek. Ám az étterem outputárazást alkalmaz, így a számla összege igenis függ a család méretétől, míg az input-megközelítés csupán csekély különbséget találna.

Sajnos az időmérleg-vizsgálatok nem tartalmaznak információt a háztartási termelés kibocsátásáról. Más termelési eszközökkel, például a beszámított lakbérrel és a tartós fogyasztási cikkek értékével kapcsolatos adatok mennyisége szintén rendkívül korlátozott. Így a nemzeti időtranszfeszámbla módszertani standardjával és a házimunka értékéről készített szinte valamennyi tanulmánnyal összhangban mi is az input-megközelítést alkalmazzuk. Csupán az adott tevékenységre fordított időt fogjuk mérni, és megpróbáljuk a termelékenységekülönbség és a méretgazdaságosság problémáját közvetett módon kezelni.

A háztartási munka értékelése azonban még az egyszerűbb input-megközelítéssel sem egyértelmű feladat. A nem fizetett háztartási munka árazása azért nehéz, mert senki nem fizet érte: nincs piaci mechanizmus, ami értéket rendelne hozzá. A megfigyelhető piaci árak alkalmazása két problémát vet fel. Először is nem nyilvánvaló, hogy kinek a bérét kellene figyelembe venni: a háztartási munkát végző személyét (alternatív költség-megközelítés), vagy azét, akinek a munkáját végzik (szakemberbér-megközelítés). Az első esetben a felmérés válaszadójának, például egy informatikusnak a bérét vesszük alapul, még akkor is, ha netán éppen mosogat. A második esetben olyasvalakinek a szokásos piaci béréből indulunk ki, aki főállásában mosogat. Tekintve, hogy sok háztartási munkához csupán alapvető vagy semmilyen szakértelem nem szükséges, az alternatív költség-megközelítés nagyobb értéket társít a háztartási munkához, különösen a férfiak által végzett feladatokhoz, mint a szakemberbér-módszer. A nemzeti időtranszfeszámbla standardja az utóbbi, szakemberbér-megközelítést alkalmazza.

A béreket a Nemzeti Foglalkoztatási Szolgálat bértarifa-felmérése alapján tevékenységekhez rendeltük hozzá. A 267 tevékenység mindegyikéhez egy-egy konkrét árat társítottunk. Az összepárosításra nagyrészt az említett KSH-Tárki-projekt keretében került sor.

A piaci béreken alapuló értékelési módszer felveti a szelekciós torzítás problémáját. A szakember jellemzően termelékenyebb a háztartási munkát végző átlagembernél, ezért a nem fizetett munka értékét ez a módszer felülértékeli. E torzítás mérséklése érdekében a nemzeti időtranszfeszámbla módszertana minőségkorrekciós tényezőket alkalmaz. Értékük lehet 1, amit jellemzően a gondozási tevékenységhez és néhány, szakértelmet nem igénylő feladathoz rendelünk hozzá, vagy 0,75, amit a többihez társítunk.



Az említett input-megközelítés két fő hibája – a termelékenységekülönbségek és a méretgazdaságosság iránti érzéketlenség – miatt az idősök által végzett munka értékesebbnek tűnik, mint amilyen valójában. Korábban ezt már bemutattuk a korszpecifikus termelékenységekülönbségek esetében. A méretgazdaságosság is ilyen életkori hatást hoz létre, mert a háztartás mérete szintén korfüggő. Magyarországon az idősebb emberek jellemzően saját háztartásban, egyedül vagy párban, felnőtt gyermekeiktől külön élnek. Az ilyen háztartások mérete átlagosan kisebb, mint a kétgenerációs háztartásoké, amelyekben többnyire középkorú szülők és gyermekeik élnek. A korszpecifikus termelékenységekülönbségek a minőségkorrekciós tényezőkhöz hasonló együttthatókkal kezelhetők, ám ez utóbbiak nem a tevékenység típusához, hanem az életkorhoz kapcsolódnak. Mindkét megoldás külső tudással egészíti ki az időmértékvizsgálatot. Ezzel szemben a méretgazdaságosságot korrigáló tényezőket közvetlenül a felmérésből is nyerhetünk. A háztartás korszpecifikus méretét közvetlenül a mintából is meg lehet becsülni, ezt pedig használhatjuk korrekciós tényezőként.

A nemzeti időtranszfeszámlla jelenlegi szabványa e két hiányosság egyikét sem korrigálja. Szerencsére sem az életkor-specifikus termelékenységekülönbségek, sem a méretgazdaságosság nincs hatással a cikkünkben levont következtetésekre, vagy ha mégis, akkor csak konzervatív irányban. Még ha túl is becsüljük az idősök által előállított háztartási munka értékét, a fogyasztói is ők maguk, aminek a fent említett tipikus háztartási struktúra az oka, nevezetesen az, hogy az idősök kisebb, egygenerációs háztartásokban élnek. A nettó időtranszferek korprofilját, vagyis a háztartási munka életciklus-deficitjeinek/-többleteinek korprofilját valójában tehát nem befolyásolja, hogy a módszer érzéketlen a termelékenységekülönbségekre.

Az aktív korúak által megtermelt és a gyermekek által elfogyasztott háztartási munka értékének alulbecslését viszont nem tudjuk ily módon semlegesíteni. Mivel általában véve elhanyagoljuk a méretgazdaságosság hatását a háztartási munka értékére, az életkori torzítástól függetlenül is alulbecsüljük a nagyobb háztartásokban megtermelt és elfogyasztott értéket. Ez azonban konzervatív irányú torzítás. Megerősíti fő következtetésünket, amely szerint a magántranszferek fontosabb szerepet játszanak a gyermekkori fogyasztás finanszírozásában, mint az időskorban, és hogy ezt az aszimmetriát az időtranszferek bevonása felerősíti. Ha a nemzeti időtranszfeszámlla jelenlegi módszertana mellett ez a feltételezés igaznak bizonyul, még inkább annak bizonyulna, ha olyan módszertant alkalmaznánk, amely eredményesen kezeli a méretgazdaságosságot.

A bértarifa bruttó béreket tartalmaz. Ugyanakkor a nemzeti transzfeszámllában a munkajövedelem nem csupán a bruttó béreket, hanem a munka teljes költségét, vagyis a munkáltató által fizetett járulékokat is magában foglalja. Ha azt szeretnénk, hogy a nemzeti időtranszfeszámlla összhangban álljon a nemzeti transzfeszámllával, akkor ezeket az adókat is bele kell számítani a nem fizetett háztartási munkába. A munkáltatói hozzájárulások arányát a nemzeti számlák két tételének, a „munkavállalói jövedelmek összesen” és a „bérek és fizetések” arányaként (mínusz 1) becsültük meg.

**EREDMÉNYEK: A NEM FIZETETT HÁZTARTÁSI MUNKA AGGREGÁLT ÉRTÉKE** • A háztartási tevékenységek meghatározását és árazását követően megbecsülhetjük,

hogy mennyi volt a nem fizetett háztartási munka értéke Magyarországon 2000-ben. A teljes összeg 3579 milliárd forint, ami a GDP 27 százalékával, a nemzeti jövedelem 36 százalékával és a munkapiacra megkeresett munkajövedelem 50 százalékával egyenértékű.

Az aggregált összeg mintegy 3,9 százalékát a háztartások közötti időtranszferek teszik ki. A válaszadó vagy egy másik háztartásban valaki más javára dolgozik, mint például amikor a nagyszülők felnőtt gyermekeik otthonában vigyáznak az unokákra, vagy pedig a saját háztartásában olyasvalaki számára végez munkát, aki nem tagja az adott háztartásnak (a „vasárnapi” gyermek hétvégén az apjánál van).

### *A nemzeti időtranszfeszámmla*

A nemzeti időtranszfeszámmla két újdonsággal egészíti ki a háztartási szatellit-számlát. Először is bevezeti az életkort, és felrajzolja a nem fizetett háztartási munka korprofilját, másodszer pedig fogyasztót rendel a szóban forgó munka termékeihez és szolgáltatásaihoz.

AZ ÉLETKOR BEVEZETÉSE A HÁZTARTÁSI SZATELLITSZÁMLÁBA • A nemzeti transzfeszámmlában a kutatók erőfeszítései arra irányulnak, hogy megtalálják a már standardizált statisztikai eljárások során kialakított makroaggregátumok korprofiljait. Az időtranszfeszámmlában fordított a helyzet. A háztartási szatellit-számla makroaggregátumainak előállítására az időmérlegből még mindig messze nem általános, de ha egyszer adott, akkor az alapján már könnyen fel lehet rajzolni a korprofilokat. A 2. ábra B) részében bemutatjuk az időtranszfeszámmla egy főre jutó korprofiljait. A jobb értelmezhetőség kedvéért az A) részben feltüntettük a Magyarországra vonatkozó standard nemzeti transzfeszámmla életciklus-deficit/-többlet görbéit is. A transzfeszámmla korprofiljaihoz hasonlóan az időtranszfeszámmlák is keresztmetszetiek.

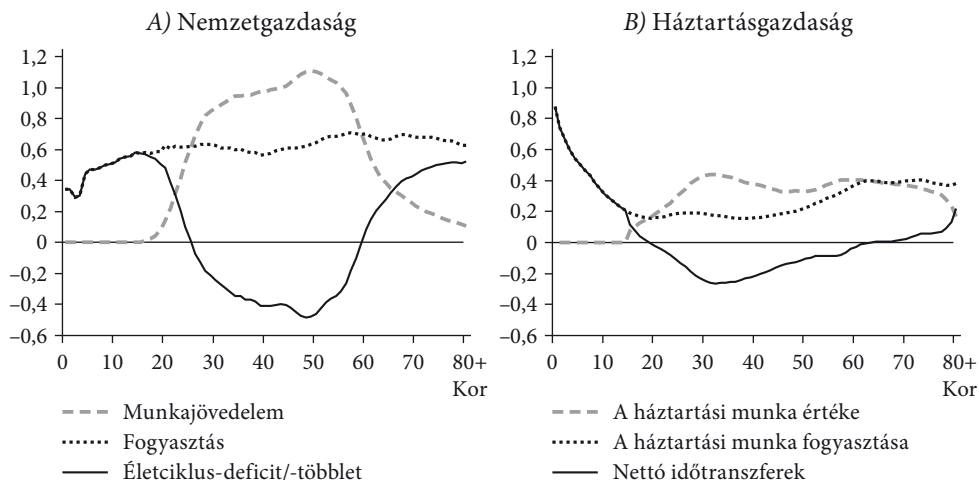
A munkajövedelem és a háztartási munka értékének korprofiljai határozottan különböznek. Egy olyan országban, mint Magyarország, ahol a munkaerőpiac potenciális új szereplői aligha kaphatnak munkát középfokú végzettség nélkül, 16 és 24 éves kor között a munkajövedelem profilja meredeken emelkedik.

Ezzel szemben az emberek fiatalabb korban kezdenek el a háztartásban dolgozni, valószínűleg még az itt feltüntetettnél is korábban; a KSH időmérleg-vizsgálatának mintájában 14 éves vagy annál fiatalabb gyermekek nem szerepelnek. A nemzeti időtranszfeszámmla görbe a 30-as korévek elején éri el az első csúcspontját, amikor az emberek sok időt szánnak kisgyermekükre. Ahogy a gyermekek nőnek, önállóbbá válnak, és végül kiköltöznek a háztartásból, az érintett évjáratok egy főre jutó háztartási munkájának értéke csökken, s nem is növekszik addig, amíg nyugdíjba nem mennek. 2000-ben a munkaerőpiac elhagyásakor az átlagos életkor a nőknél csupán 55 év, a férfiaknál pedig 57 év volt Magyarországon. Ezt az OECD nyers részvételi és népességi adatai alapján készített becslést tükrözik az időmérleg-vizsgálat adatai is.

A munkából való kilépés szintén különbözik a két görbén. Magyarországon gyakorlatilag teljes lefedettséget biztosító felosztó-kirovó nyugdíjrendszer működik,

## 2. ábra

Az egy főre jutó életciklus-deficit/-többit a nemzetgazdaságban és a háztartásgazdaságban, Magyarország, 2000



*Megjegyzés:* az értékek a 30–49 év közöttiek egy főre jutó munkajövedelmére normalizált adatok.

*Forrás:* a szerzők számítása.

amely a fizetett munkából való tényleges nyugdíjba vonulást néhány, 54 és 59 év közötti évjáratra korlátozza (2000-ben). Az a tény, hogy az idősebb korúak között is találunk munkajövedelemmel rendelkezőket, abból adódik, hogy a nemzeti transzfeszámbla munkajövedelem-korprofilja a nemzeti jövedelembe beleszámított, nem fizetett munkát is tartalmazza.

Ezzel szemben a háztartási munka értéke éppen a nyugdíjba vonulás után éri el második csúcspontját. Az emberek megnövekedett szabadidejük egy részét háztartási munkára fordítják. A görbe az időskorban végzett, kevésbé produktív munka értékét túlbecsülő, fenti torzító hatás jeleit is magán viselheti.

A piaci munkajövedelem a nyugdíjkorhatár felett jórészt eltűnik, de a háztartásban az emberek tulajdonképpen életük végéig dolgoznak. E tekintetben a 2. ábra B) paneljében a szaggatott vonal inkább a vadászó-gyűjtögető társadalmakra jellemző korprofilokra hasonlít, semmint a fejlett országok munkajövedelmi görbéjére (lásd *Lee–Mason [2011b]*).

**A HÁZTARTÁSI MUNKA FOGYASZTÁSA** • Egyes háztartási tevékenységek a háztartás egy adott tagjára irányulnak. Ilyen például a gyermekeknek a házi feladat-írásban nyújtott segítség. A KSH időmérleg-vizsgálata a fogyasztó személyét nem rögzíti, de a tevékenységi kódok jó, bár nem tökéletes indikátorként használhatók. Leginkább a gyermekgondozási tevékenységeket lehet korcsoport (például a 0–3, 4–6 és 7–14 év közöttiek) szerint könnyen hozzárendelni az adott kedvezményezetthez. Ha ugyanazon korosztályhoz egynél több gyermek is tartozik, a munka értékét egyenlően osztjuk meg közöttük. Az idősgondozás meghatározása nem ennyire egyértelmű. A KSH

időmérleg-vizsgálata az idős vagy beteg személy gondozására egyetlen kódot használ. Mivel nem tudjuk, ki beteg az adott háztartásban, minden ilyen értéket az idősökhöz (60 éves vagy ennél idősebb) rendelünk hozzá.

A tevékenység gyakran az egész háztartás javát szolgálja. A kitakarított lakás vagy az elkészített étel előnyeit a háztartás minden tagja élvezi. Ahhoz, hogy az ilyen eseteket is kezelni tudjuk, olyan algoritmusra van szükségünk, amely a munka értékét szétosztja közöttük. A nemzeti időtranszfeszámbla standardja a teljes ekvivalencia feltevését használja, vagyis e háztartási közszolgáltatásokat egyenlően osztja szét a háztartástagok között.

Ahhoz, hogy a háztartások közötti időtranszfereket hozzá tudjuk rendelni a hasznélvezőkhöz, speciális feltételezésekre van szükség, mivel a KSH időmérleg-vizsgálata nem jegyzi fel az egyes tevékenységek fogyasztóit. Itt abból indulunk ki, hogy az ilyen transzferek az idősökhöz áramolnak, ha a háztartáson kívül kerül rájuk sor (az összes háztartási munka 3,1 százaléka), vagy a gyermekekhez, ha a válaszadó háztartásában történnek (az összes háztartási munka 0,9 százaléka).

A 2. ábra mindkét részén pontozott vonal jelzi a nemzeti transzfeszámbla és a nemzeti időtranszfeszámbla fogyasztási görbéket. A magyar gazdaságban a nemzeti számlákban rögzített fogyasztás sima, többnyire egyenletes eloszlású vonallal ábrázolható [lásd a 2. ábra A) részét]. Ezzel szemben a háztartási munka fogyasztása aktív korban viszonylag alacsony, időskorban viszont kétszer akkora, kisgyermekes esetében pedig még több. Úgy tűnik, hogy a háztartási munka vagy háztartási közjavakat állít elő, amelyeket a háztartás valamennyi tagja egyaránt fogyaszt, vagy gyermekeknek és kisebb mértékben idősökhöz szánt javakat és szolgáltatásokat hoz létre.

**ÉLETCIKLUS-DEFICIT/-TÖBBLET** • A 2. ábra mindkét részén a folytonos vonalak az életciklus-deficiteket/-többleteket jelzik a gazdaságban belül és a háztartásokban. A két szektor termelési és fogyasztási profiljában tapasztalt különbségek miatt a deficit-/többletgörbék is jelentősen eltérnek. A nemzeti transzfeszámblák olyan helyzetet mutatnak be, amelyben az erőforrások két árama ellenkező irányba folyik: a munkaképes korú lakosságtól a gyermekekhez és az idősökhöz. Ezzel szemben a háztartás-gazdaságban – legalábbis Magyarországon – egyirányú áramlás zajlik a szülőktől a gyermekekhez. A nettó időtranszfer, vagyis a háztartás-gazdaság életciklus-deficitje/-többlete [lásd a 2. ábra B) részét] gyermekek esetében magas, 50 év felett viszont (a legidősebbek kivételével) elhanyagolható.

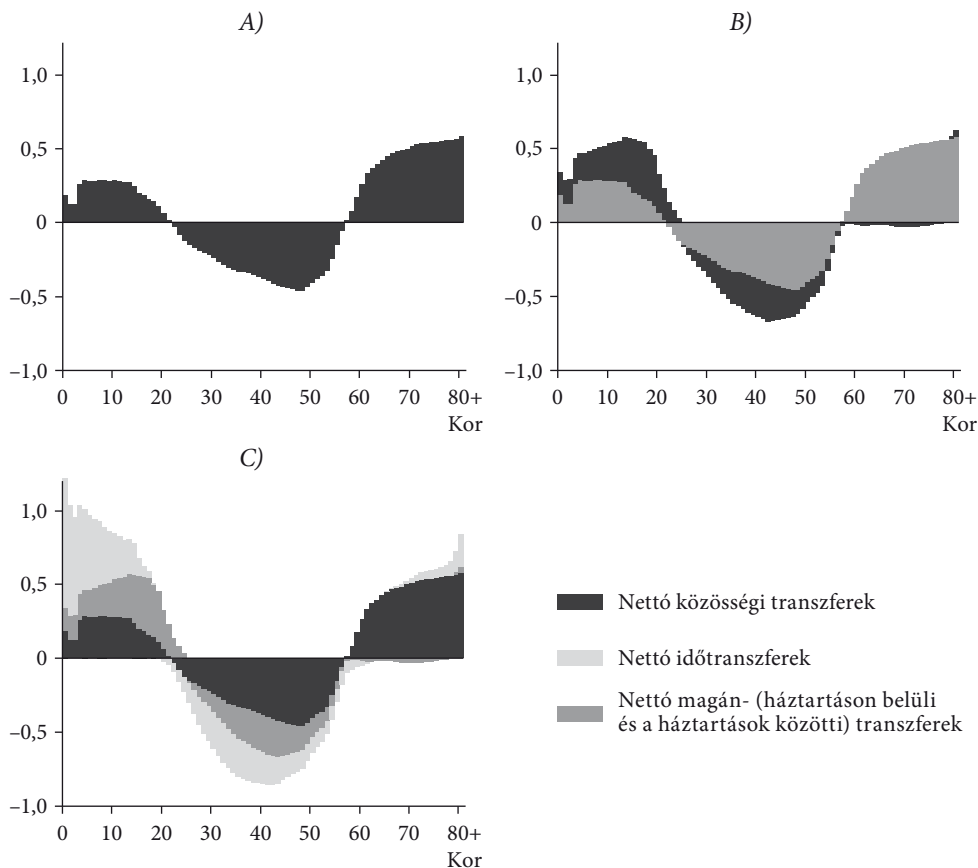
*Aszimmetrikus társadalmassítás a nemzeti időtranszfeszámbla adatait is számításba véve*

A fentiekben megállapítottuk, hogy az életciklus két inaktív időszakában a finanszírozás intézményi összetétele különbözik. Azokat az országokat tekintve, ahol készül nemzeti transzfeszámbla, Tajvan kivételével a kormányzatok többet költöttek az idősökhöz, mint a háztartások, és utóbbiak mindenütt több pénzt fordítottak a gyermekekre, mint az állam. A nemzeti transzfeszámblák adatai nagymértékben alátámasztották az aszimmetrikus társadalmassítás empirikus hipotézisét.

A nemzeti időtranszfeszámlya eredményeit figyelembe véve aktualizálhatjuk Magyarországra ezt a megállapítást. A 3. ábrán látható, hogy az időtranszfereket számításba véve hogyan változik meg az életciklus inaktív időszakainak finanszírozása. Az ábra A) részén csupán nettó közösségi transfereket mutatunk be. Nagyjából ebből láthatók a *Boldrin–Montes* [2005] és *Miller* [2011] megfogalmazása szerinti intergenerációs állam nettó áramlásai. Az ábra B) részében az említett nettó magántranszferekkel bővítettük ki az ábrát.<sup>7</sup> Végül az ábra C) részében a nettó időtranszferekkel, a nemzeti időtranszfeszámlya legfontosabb eredményével egészítettük ki a transzfercsomagot.

### 3. ábra

A korosztályok közötti erőforrás-átcsoportosítások különböző csatornáinak kumulatív hatása, Magyarország, 2000



*Megjegyzés:* az értékek a 30–49 év közöttiek egy főre jutó munkajövedelmére normalizált adatok.

*Forrás:* a szerzők számítása.

<sup>7</sup> A magántranszferek számítása magában foglalja mind a háztartáson belüli, mind a háztartások közötti erőforrás-áramlásokat. Az utóbbi elhanyagolható, mivel csupán az előbbinek mintegy 4 százalékát teszi ki.

Az ábra az inaktív időszakokban a transzfercsomagok relatív méretében és összetételében tapasztalt különbségeket mutatja. Az 1. táblázat adataiból kiderül, hogy a gyermekekhez áramló egy főre jutó közösségi transzferek a 30–49 éves korosztály átlagos munkajövedelmének egyötödét teszik ki. Ez az arány az idősök esetében 45 százalék. A kettő közti különbség eltűnik, ha a magántranszferek is belépnek a képbe (mindkét eltartott csoport esetében 45 százalék), és teljesen megfordul, ha az időtranszfereket is számításba vesszük. A gyermekekre fordított, egyesített transzfercsomag jóval meghaladja a referencia-korosztály átlagos munkajövedelmének kétharmadát, de az idősök esetében 50 százalék alatt marad.

### 1. táblázat

A gyermekekhez és az idősökhez áramló transzfercsomag egy főre jutó értéke a 30–49 év közöttiek munkajövedelmének százalékában

	Közösségi transzferek	Közösségi + magántranszferek	Közösségi + magán- + időtranszferek
Gyermekek	19,3	44,6	71,1
Idősök	44,7	44,9	49,0

Forrás: a szerzők számítása.

Ezt a nézetet szintén alátámasztják a 2. táblázat összesített számai, amelyek a relatív kohorszméret hatását is magukban foglalják. A két inaktív kedvezményezett csoportra fordított közösségi transzferek együttesen akár a nemzeti jövedelem egyötödére is rúghatnak, de az idősök ebből kétszer akkora mértékben részesülnek, mint a gyermekek. A mindhárom transzfertípust magában foglaló, teljes csomag a nemzeti jövedelem több mint 40 százalékát teszi ki, de a gyermekek körülbelül kétharmaddal többet kapnak belőle, mint az idősök (rendre 25,4 százalék és 15,5 százalék).

### 2. táblázat

A gyermekek és az idősök felé áramló transzfercsomag összértéke a nettó nemzeti jövedelem százalékában kifejezve

	Közösségi transzferek	Közösségi + magántranszferek	Közösségi + magán- + időtranszferek
Gyermekek	7,1	16,2	25,4
Idősök	14,1	14,1	15,5
Együtt	21,2	30,3	40,8

Forrás: a szerzők számítása.

A mi szempontunkból legfontosabb következtetéseket a 3. táblázat adja. Az első oszlopba a közösségi transzfereket írtuk be. A nemzeti számlákban csak ezek láthatók. A gyermekek transzfercsomagjának több mint egynegyedét e közösségi transzferekből finanszírozzák. Egy másik, a teljes transzfercsomag harmadánál is nagyobb részt a nemzeti transzfershámlák tesznek láthatóvá: ez az a fogyasztás, amit



magántranszferek finanszíroznak. A fennmaradó 36 százalék viszont sem a nemzeti számlákban, sem a nemzeti transzfersháztartásokban nem látható. A megfelelő arányok az életciklus másik eltartotti szakaszában egészen mások. A standard statisztikai eljárással megfigyelhető rész az idősek transzfercsomagjának 91 százalékát teszi ki. A nemzeti transzfersháztartás ehhez gyakorlatilag semmit, a nemzeti időtranszferszámla pedig 9 százalékot tesz hozzá. Magyarországon az idősek rokonaiktól többnyire függetlenek, és inkább a társadalom támogatására támaszkodnak. A gyermekek viszont forrásaik több mint kétharmadát a családtagoktól, leginkább szüleiktől kapják.

### 3. táblázat

A gyermekekhez és az idősekhez áramló transzfercsomag összetétele (százalék)

	Közösségi transferek	Magántranszferek	Időtranszferek
Gyermekek	28,2	35,5	36,3
Idősek	90,8	0,4	8,8

Forrás: a szerzők számítása.

A táblázatok azt is megmutatják, hogy az időtranszferek nagymértékben átalakítják a képet. Még egy olyan országban is, mint Magyarország, ahol a lakosság jelentős részben járul hozzá a gyermekek jólétéhez, a háztartásgazdaságot is figyelembe véve a család bizonyul a legfontosabb intézménynek e tekintetben. Ezzel szemben az időtranszferek bevonása semleges az idősek esetében, mivel forrásaik többsége társadalmasított csatornákon áramlik keresztül.

## Az eredmények összefoglalása

Megmutattuk, hogy a gyermekkort másként finanszírozzuk, mint az időskort. Az aktív korúaktól az idősekhez áramló, korosztályok közötti erőforrás-átcsoportosítás nagyobb mértékben társadalmazható, mint az aktív korúaktól a gyermekekhez áramló átcsoportosítás. A gyermekeket szüleik nevelik fel, az idősek támaszkodhatnak a társadalomra. Azt is bemutattuk, hogy ahhoz, hogy erről az aszimmetriáról teljes képet kapjunk, a nemzeti számlák rendszerét két lépésben ki kell terjeszteni. Elsőként a nemzeti transzfersháztartás feltárják a háztartáson belüli és a háztartások közötti áramlásokat, valamint a családtagok közötti erőforrás-újraelosztást. A gyermekekhez történő átcsoportosítások esetében ezek a magántranszferek a legtöbb országban meghaladják a közösségi transferek mértékét. A második lépésben a nemzeti időtranszfersháztartás bevonja a számításba a nem fizetett háztartási munka értékét és az e munka révén előállított javak és szolgáltatások újraelosztását, az úgynevezett időtranszfert is. Kimutattuk, hogy a gyermekekhez áramló időtranszfer nagyobb, mint az eredeti közösségi transzfer, noha más országokhoz képest a magyar állam nagy összegeket fordít a gyermekekre.

Összességében azt tapasztaltuk, hogy a gyermekeknek szánt teljes transzfercsomag több mint kétharmada a háztartáson belül cserél gazdát, és a nyilvános statisztikák előtt rejtve marad, míg az idősekhez irányuló, korosztályok közötti transferek

akár 90 százaléka is állami csatornákon áramlik keresztül. Ez a megállapítás két vitához szolgál adalékkal. Először is eredményeink ellentmondanak a közkeletű általánosításnak, amely szerint az idősek többbe kerülnek, mint a gyermekek. Minden finanszírozási csatornát számításba véve a gyermekeknek juttatott egy főre jutó kiadások magasabbak. Különbséget az életciklus két, eltartotti szakaszához áramló transzferek intézményi összetételében találunk. Kevesebb pénzt fordítunk ugyan az idősebbekre, de azt láthatóbb módon tesszük. Másodszor e cikk megállapításai nyomán érdemes lenne megbontani az egyes korprofilokat. Ha a gyermekekre fordított magántranszferek és időtranszferek valóban ilyen jelentősek, akkor ésszerű azt fel-tételezni, hogy a transzfer korprofiljának az alakja és a teljes élettartam során adott transzferek mennyisége attól függően változik, hogy ki hány gyermeket nevelt fel.

### Hivatkozások

- BOLDRIN, M.–MONTES, A. [2005]: The intergenerational state: Education and pensions. *Review of Economic Studies*, Vol. 72. No. 3. 651–664. o.
- DEMÉNY PÁL [1986]: Pronatalist policies in low-fertility countries. Patterns, performance, and prospects. Megjelent: *Davis, K.–Bernstam, M. S.–Ricardo-Campbell, R.* (szerk.): *Below-replacement fertility in industrial societies: Causes, consequences, policies*. Cambridge University Press, Cambridge MA, 335–358. o.
- DONEHOWER, G. [2012]: Incorporating gender and time use into NTA. National Time Transfer Accounts methodology. Kézirat, University of California, Department of Demography, Berkeley.
- EC [2003]: Household production and consumption: Proposal for a methodology of household satellite accounts. Office for Official Publications of the European Communities, Luxembourg.
- FOLBRE, N. [2008]: Valuing children: Rethinking the economics of the family. Harvard University Press, Cambridge, MA–London, UK.
- GERSHUNY, J. [2011]: Time-Use Surveys and the Measurement of National Well-Being. Office for National Statistics, Swansea, UK, <http://www.ons.gov.uk/ons/rel/environmental/time-use-surveys-and-the-measurement-of-national-well-being/article-by-jonathan-gershuny/new-component.pdf>.
- HAMMER, B.–PRSKAWETZ, A.–FREUND, I. [2013]: Reallocation of resources across age in a comparative European setting. Kézirat, Bécs.
- HOLLOWAY, S.–SHORT, S.–TAMPLIN, S. [2002]: Household satellite account (experimental) methodology. Office for National Statistics, London.
- LAI, N. M. S.–TUNG, A.-C. [2014]: Who supports the elderly? Changing economic lifecycle reallocation in Taiwan, 1985 and 2005. *The Journal of the Economics of Ageing*, <http://dx.doi.org/10.1016/j.jeoa.2014.10.012>.
- LEE, R. D. [1994a]: The formal demography of population aging, transfers, and the economic life cycle. Megjelent: *Martin, L.–Preston, S.* (szerk.): *The demography of aging*. National Academy Press, Washington DC. 8–49. o.
- LEE, R. D. [1994b]: Population age structure, intergenerational transfers, and wealth: a new approach, with applications to the US. *Journal of Human Resources*, special issue edited by P. Gertler, *The Family and Intergenerational Relations*, Vol. 29. No. 4. 1027–1063. o.

- LEE, R. D.–DONEHOWER, G. [2011]: Private transfers in comparative perspective. Megjelent: *Lee–Mason* (szerk.) [2011a] 185–208. o.
- LEE, R. D.–MASON, A. (szerk.) [2011a]: Population Aging and the Generational Economy: A Global Perspective. Edward Elgar, Cheltenham UK–Northampton MA.
- LEE, R. D.–MASON, A. [2011b]: Lifecycles, support systems, and generational flows: patterns and change. Megjelent: *Lee–Mason* (szerk.) [2011a] 79–106. o.
- MASON, A.–LEE, R.D.–DONEHOWER, G.–LEE, S.H.–MILLER, T.–TUNG, A.C.–CHAWLA, A. [2009]: National Transfer Accounts Manual. NTA Working Papers, 2009/08.
- MASON, A.–LEE, R. D. [2011]: Introducing age into national accounts. Megjelent: *Lee–Mason* (szerk.) [2011a] 55–78. o.
- MILLER, T. [2011]: The rise of the intergenerational state: aging and development. Megjelent: *Lee–Mason* (szerk.) [2011a] 161–184. o.
- PATXOT, C.–RENTERIA, E.–SÁNCHEZ ROMERO, M.–SOUTO, G. [2012]: Measuring the balance of government intervention on forward and backward family transfers using NTA estimates: The modified Lee Arrows. *International Tax and Public Finance*, Vol. 19. No. 3. 442–461. o.
- PHANANIRAMAI, M. [2011]: Incorporating time into the National Transfer Accounts: the case of Thailand. Megjelent: *Lee–Mason* (szerk.) [2011a] 528–541. o.
- SÍK ENDRE–SZÉP KATALIN (szerk.) [2003]: A háztartási termelés értéke a mai Magyarországon. Központi Statisztikai Hivatal, Budapest.
- SOUPOURMAS, F.–IRONMONGER, D. [2002]: Calculating Australia’s Gross Household Product: Measuring the economic value of the household economy 1970–2000. Department of Economics Research Papers, 833. University of Melbourne, Melbourne.
- UN [2013]: National Transfer Accounts Manual. Measuring and analysing the generational economy. United Nations, New York, NY.